

СОГЛАСОВАНА

Начальник управления
образования
«Осинский район»
от «03» декабря 2024г.
Дамбуев А.М.

ПРИНЯТО
на педагогическом совете
МБОУ «Ново-Ленинская СОШ»
Протокол № 3 от 3 декабря 2024г.

УТВЕРЖДАЮ

Директор МБОУ
«Ново-Ленинская СОШ»
А.Ц. Хунданов/
приказ № 152/2 от 03.12.2024



**Программа развития
муниципального бюджетного общеобразовательного учреждения
«Ново-Ленинская средняя общеобразовательная средняя школа»
на 2025–2028 годы**

«От школы знаний – к школе жизни»

05.12 3500 21

Ново-Ленино
2024 год

Оглавление

1. Паспорт Программы развития	3
2. Информационная справка об ОО.....	8
3. Проблемно-ориентированный анализ текущего состояния и результатов самодиагностики.....	12
3.1. Результаты самодиагностики, установление уровня достижения результатов Проекта.....	12
(баллы, уровень по каждому направлению и в целом).	12
3.2. Описание дефицитов по каждому магистральному направлению и ключевому условию.	148
3.2.1. Описание возможных причин возникновения дефицитов, внутренних и внешних факторов влияния на развитие школы.	148
3.2.2. Анализ текущего состояния и перспектив развития школы.	149
Интерпретация результатов самодиагностики:.....	149
4. Основные направления развития организации.	159
4.1. Возможные действия, направленные на совершенствование деятельности по каждому магистральному направлению и ключевому условию.....	159
4.2. Управленческие решения, направленные на устранение причин возникновения дефицитов.	160
6. Механизмы реализации Программы развития.	168
7. Критерии и показатели оценки реализации Программы развития.	170
8. Дорожная карта реализации Программы развития.....	172

1. Паспорт Программы развития

Наименование	Содержание
Полное наименование ОО	Муниципальное бюджетное общеобразовательное учреждение «Ново-Ленинская общеобразовательная школа»
Документы, послужившие основанием для разработки Программы развития	<ol style="list-style-type: none">1. Федеральный закон «Об образовании в Российской Федерации» от 29.12.2012 № 273-ФЗ.2. Федеральный проект «Цифровая образовательная среда» (п. 4.4 паспорта национального проекта «Образование», утв. президиумом Совета при Президенте РФ по стратегическому развитию и национальным проектам, протокол от 24.12.2018 № 16).3. Стратегии развития информационного общества в Российской Федерации на 2017 - 2030 годы, утвержденная указом Президента РФ от 09.05.2017 № 203.4. Концепция общенациональной системы выявления и развития молодых талантов, утвержденная Президентом РФ 03.04.2012 № Пр-827.5. Основы государственной молодежной политики до 2025 года, утвержденные распоряжением Правительства РФ от 29.11.2014 № 2403-р.6. Распоряжение Минпросвещения России от 21.06.2021 № Р-126 «Об утверждении ведомственной целевой программы "Развитие дополнительного образования детей, выявление и поддержка лиц, проявивших выдающиеся способности"».7. Концепция развития дополнительного образования детей до 2030 года, утвержденная распоряжением Правительства РФ от 31.03.2022 № 678-р.8. Стратегия развития воспитания в РФ на период до 2025 года, утвержденная распоряжением Правительства РФ от 29.05.2015 № 996-р.9. Приказ Минпросвещения России от 31.05.2021 № 286 «Об утверждении федерального государственного образовательного стандарта начального общего образования» (ФГОС-2021).10. Приказ Минпросвещения России от 31.05.2021 № 287 «Об утверждении федерального государственного образовательного стандарта основного общего образования» (ФГОС-2021).11. Приказ Минобрнауки России от 06.10.2009 № 373 «Об утверждении и введении в действие федерального государственного образовательного стандарта начального общего образования».12. Приказ Минобрнауки России от 17.12.2010 № 1897 «Об утверждении федерального государственного образовательного

	<p>стандарта основного общего образования»</p> <p>13. Приказ Минобрнауки России от 17.05.2012 № 413 «Об утверждении федерального государственного образовательного стандарта среднего общего образования».</p> <p>14. Постановление Правительства Иркутской области от 19 апреля 2023 года № 335-пп «О внесении изменений в государственную программу Иркутской области «Развитие образования» на 2019-2025 годы».</p> <p>15. Постановление Правительства Иркутской области от 16 февраля 2023 года № 118-пп «О внесении изменений в государственную программу Иркутской области «Развитие образования» на 2019-2025 годы»</p> <p>16. Письмо Минпросвещения России от 11.05.2021 № СК-123/07</p>
Цель	<p>Содействие обеспечению единого образовательного пространства Российской Федерации через формирование благополучного школьного климата, развитие современной здоровьесберегающей мотивирующей образовательной и воспитывающей среды в школе, активизацию учебной, интеллектуальной, творческой, профориентационной и социальной деятельности, направленных на получение качественного образования каждым обучающимся, формирование национальной идентичности, традиционных духовно-нравственных ценностей, сохранение образовательного суверенитета России.</p>
Комплексные задачи Программы развития	<ol style="list-style-type: none"> 1.Повышение качества образования за счет расширения образовательных возможностей для учащихся через многопрофильность и вариативность образовательных программ общего и дополнительного образования. 2.Повышение профессиональной компетенции педагогов как необходимого условия обеспечения современного качества образования; 3. Оптимизация системы дистанционных образовательных технологий, электронного обучения с целью повышения эффективности их использования. 4.Создание условий для воспитания личности интеллектуальной, духовно-нравственной, эстетически развитой, способной саморазвитию и принятию решений в ситуациях морального выбора, обладающей активной жизненной и гражданской позицией. 5.Повышения безопасности в организации в отношении детей и работников, посетителей.
Планируемые результаты реализации Программы развития	<p>-Обеспечивается качество общего и дополнительного образования, соответствующего ФГОС, ФООП, социальному заказу, возможностям и потребностям обучающихся.</p> <p>-Расширился перечень дополнительных образовательных услуг, предоставляемых обучающимся.</p>

	<p>-Организовано профильное обучение на основе сетевого взаимодействия образовательных учреждений.</p> <p>-Стабильные положительные результаты, достигнутые обучающимися в ходе государственной итоговой аттестации.</p> <p>-Выросло количество и масштабы социально-позитивных инициатив со стороны обучающихся.</p> <p>-Педагоги овладели цифровыми ресурсами, необходимыми для успешного решения задач современного образования в условиях ФГОС.</p> <p>-Создана эффективная система информационного обеспечения образовательного процесса.</p> <p>-Модернизирован школьный медицентр виртуальных образовательных ресурсов и дистанционного образования</p>
Сведения о разработчиках	<p>Ответственные: Хунданов Анатолий Павлович, директор МБОУ «Ново-Ленинская СОШ»</p> <p>Рабочая группа в составе, утвержденном приказом МБОУ «Ново-Ленинская СОШ» № 141/3 от 15.11.2024 г.</p>
Период реализации	2025-2028
Этапы реализации Программы развития	<p>Подготовительный этап: 2025 г.</p> <p>Этап реализации: 2026-2027 гг.</p> <p>Обобщающий этап: 2028 г.</p>
I этап – подготовительный (январь 2025г.-март 2025г.)	<p>1.Анализ состояния образовательного процесса, условий функционирования МБОУ «Ново-Ленинская СОШ»;</p> <p>2.Определение дефицитных позиций, ресурсов, необходимых инструментов.</p> <p>3.Определение стратегии и тактики развития МБОУ «Ново-Ленинская СОШ»;</p> <p>4.Формирование необходимых рабочих групп. Определение областей ответственности, функционала. Подготовка необходимых локальных актов:</p> <ul style="list-style-type: none"> - приказ о создании рабочей группы по разработке Программы развития школы; -приказ об утверждении Программы развития МБОУ «Ново-Ленинская СОШ»; -приказ об утверждении плана реализации («Дорожной карты» по реализации Программы развития МБОУ «Ново-Ленинская СОШ»); <p>Корректировка и актуализация относительно выявленных дефицитов, действующих программ и проектов. Формирование новых программ, проектов ориентированных на исключение выявленных дефицитов в рамках самодиагностики</p> <p>. Информационно-просветительская деятельность среди педагогической и родительской общественности с целью подготовки к изменениям в образовательной деятельности</p>

	<p>МБОУ «Ново-Ленинская СОШ»:</p> <ul style="list-style-type: none"> -серия общешкольных родительских собраний «На пути к «Школе Минпросвещения»; -размещение информации на официальном сайте учреждения, в социальных сетях; -оформление информационного стенда в учреждении.
<p>II этап – Практический апрель 2025-июнь 2027г. (реализация)</p>	<p>Реализация мероприятий дорожной карты Программы развития. Реализация мероприятий подпрограмм, проектов Программы развития по магистральным направлениям, ключевым условиям. Проведение промежуточного мониторинга, анализа выполнения мероприятий Программы развития. Корректировка решений в сфере управления образовательной деятельности. Достижения школой возможного уровня соответствия статусу "Школа Минпросвещения России" (не ниже среднего).</p> <p>Реализация проектов:</p> <ul style="list-style-type: none"> «Знание»» «Воспитание» «Здоровье» «Творчество» «Профориентация» «Учитель. Школьные команда» «Школьный климат» «Образовательная среда»
<p>III этап – обобщающий (апрель 2025- июнь2027)</p>	<p>Проведение итогового мониторинга, анализа выполнения мероприятий дорожной карты, подпрограмм, проектов Программы развития. Обработка и интерпретация данных за весь период реализации Программы развития, анализ динамики результатов, соотнесение результатов с поставленными целями и задачами. Описание результатов. Трансляция полученных результатов, итогов реализации Программы развития микросоциуму, педагогической, родительской общественности <i>(Рефлексивный анализ и принятие управленческих решений по перспективе развития ОО. Проведение заседаний методических объединений, методического совета, педагогического совета, общего собрания коллектива. Результаты реализации программы представить с СМИ, в отчете о самообследовании ОУ.)</i></p>
<p>Порядок финансирования Программы развития</p>	<p>Средства субсидии на муниципальное задание. Целевые субсидии.</p>
<p>Контроль реализации</p>	<p>Организация осуществляет мониторинг эффективности реализации программы развития. Отчетная дата –июнь каждого года. По итогам ежегодного мониторинга ответственный работник составляет аналитический отчет о результатах реализации</p>

программы развития. Ответственный назначается приказом
директора МБОУ «Ново-Ленинская СОШ»
Корректировку программы развития осуществляет директор
МБОУ «Ново-Ленинская СОШ».

2. Информационная справка об ОО

Наименование	Содержание
Основные сведения об ОО	<p>1. Муниципальное бюджетное общеобразовательное учреждение «Ново-Ленинская средняя общеобразовательная средняя школа» (МБОУ «Ново-Ленинская СОШ»).</p> <p>2. Дату создания (основания) 1968 год.</p> <p>3. ИНН 8505001346.</p> <p>4. Учредитель: муниципальное образование «Осинский район».</p> <p>5. Лицензия от 23.12.2016 №9698.</p> <p>6. Адрес организации: 669233, Иркутская область, Осинский район, село Ново-Ленино, ул. Сухэ-Батора, 9.</p> <p>7. Контакты: телефон 8(39539)95104, адрес электронной почты novo-lenino83@mail.ru, адрес официального сайта https://sh83-novolenino-r138.gosweb.gosuslugi.ru/</p>
Сведения об обучающихся	<p>Всего обучающихся -147</p> <ul style="list-style-type: none"> -начальное общее образование-51 -основное общее образование - 65 -среднее общее образование- 18 -количество детей с ОВЗ-11 -дети-инвалиды-2
Краткая характеристика организационно-педагогических условий	<p>Управление образовательной организацией осуществляется на основесочетания принципов единоначалия и коллегиальности.</p> <p>Коллегиальные органы управления:</p> <ul style="list-style-type: none"> - Совет школы; - педагогический совет; - методический совет; <p>Управление образовательной организацией имеет современные экономико-финансовые основы: в штате работают специалисты с высшим экономическим и бухгалтерским образованием.</p> <p>Административным аппаратом МБОУ «Ново-Ленинская СОШ» села Ново-Ленино в течение учебного года успешно решались следующие управленческие задачи:</p> <ul style="list-style-type: none"> - создание условий для обеспечения образовательных прав личности ученика на основе развития демократической правовой культуры образовательного учреждения; - задача использования потенциала образовательной системы для становления гражданского общества за счет развития механизмов общественно-государственного управления и взаимодействия в системе образования; - задача развития инновационного потенциала образовательного учреждения за счет качественного обновления системы управления развитием;

задача формирования в МБОУ «Ново-Ленинская СОШ» новой образовательной культуры, основанной на принципах компетентностного подхода, обучения через активную самостоятельную деятельность и созидание;

- развитие новых управленческих технологий, обеспечивающих реализацию задач модернизации российского образования;

- построение собственной системы управления качеством образования;

- обеспечение вхождения образовательной системы МБОУ «Ново-Ленинская СОШ» в федеральную и региональную систему мониторинга качества образования;

- построение финансовой политики с учетом новых экономических моделей;

- освоение эффективных моделей принятия управленческих решений на основе владения современными технологиями менеджмента.

Административный аппарат МБОУ «Ново-Ленинская СОШ» считает первостепенной задачей менеджмента - создание организационной культуры, творческого инновационного климата, стимулирующих работников на нововведения. Важнейшим фактором успеха становится непрерывное теоретическое и практическое обучение руководителей: в течение последних пяти лет весь административный аппарат прошёл курсы повышения квалификации в области менеджмента и по проблеме внедрения ФГОС.

Административный аппарат состоит из высокопрофессиональных, компетентных руководителей, которых отличает высокое чувство ответственности за результаты деятельности МБОУ «Ново-Ленинская СОШ».

Управление образовательной организацией в условиях рыночной экономики означает:

- ориентацию МБОУ «Ново-Ленинская СОШ» на запросы конкретных потребителей (обучающихся, родителей).

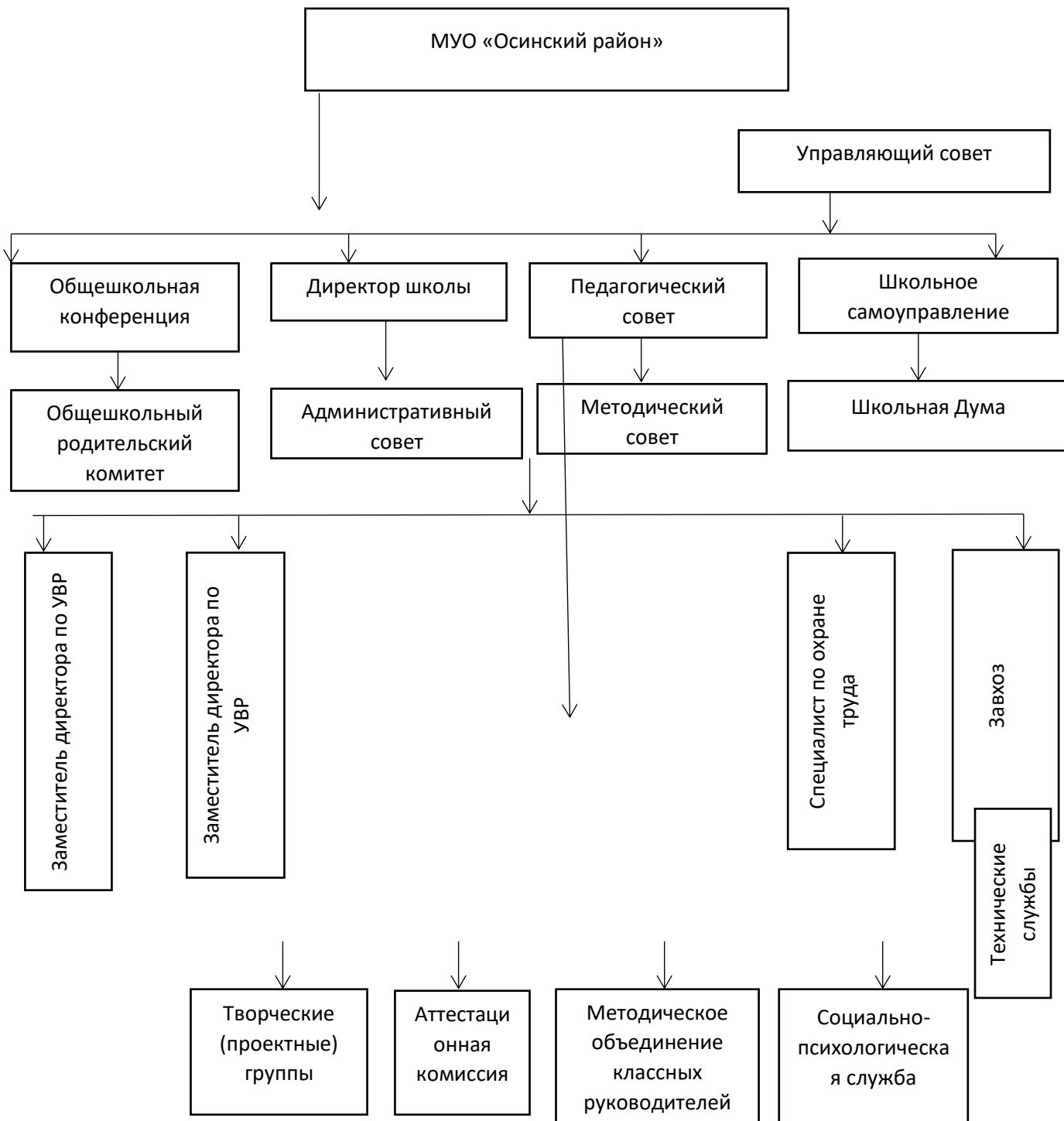
- постоянное стремление к повышению эффективности образовательной деятельности, к получению оптимальных результатов;

- относительную хозяйственную самостоятельность;

- постоянную корректировку целей и программ в зависимости от достигнутых промежуточных и итоговых результатов;

- выявление конечного результата деятельности учреждения.

Структура управления школой



Сведения о режиме деятельности	Школа работает в режиме 5-дневной учебной недели, в одну смену. Элективные курсы, кружки и спортивные секции проводятся во второй половине дня.
Сведения о работниках ОО	<p>Общее количество работников- 49 количество педагогических работников- 19 количество учителей-22 количество специалистов- 3 (педагог-психолог-1; учитель-логопед- 0; учитель-дефектолог- 1; социальный педагог-1; педагог-библиотекарь-1) количество работников, имеющих ученую степень - 0 ученое звание (по видам) - 0 количество педагогов, имеющих ведомственные наград: - <i>Почетный работник общего образования</i>- 3 - <i>Почетный работник воспитания и просвещения РФ</i> - 1 - <i>Почетный работник сферы образования РФ</i> - 1 - <i>Отличник просвещения РФ</i> - 1. количество педагогов с высшим образованием- 17 количество педагогов, имеющих высшую квалификационную категорию -0 количество педагогов, имеющих первую квалификационную категорию-10 количество учителей, имеющих квалификационную категорию «педагог-наставник» - 0, «педагог-методист»- 0; выпускники школы – работники ОО- 16 молодые специалисты – 5</p>
Краткая характеристика окружающего социума, наличие социальных партнеров	ОГБУ «Управление социальной защиты и социального обслуживания населения по Осинскому району» ОГКУ ЦЗН Осинского района МБУК «Ново-Ленинский КДЦ»
Краткое описание достижений ОО за предыдущие 3 года	Результаты деятельности МБОУ «Ново-Ленинская СОШ» ежегодно отражаются в отчетах о результатах самообследования ОУ: https://sh83-novolenino-r138.gosweb.gosuslugi.ru/svedeniya-ob-obrazovatelnoy-organizatsii/dokumenty/dokumenty-all_135.html

3. Проблемно-ориентированный анализ текущего состояния и результатов самодиагностики.

3.1. Результаты самодиагностики, установление уровня достижения результатов Проекта (баллы, уровень по каждому направлению и в целом).

№	Показатель оценивания	Значение оценивания	Балльная оценка	Магистральное направление, ключевое условие	Критерий	Дефициты	Управленческие действия/решения
1	Реализация учебно-исследовательской и проектной деятельности (критический показатель)	Обучающиеся участвуют в реализации проектной и/или исследовательской деятельности	1	Магистральное направление «Знание»	Образовательный процесс		
2	Реализация учебных планов одного или нескольких профилей обучения, предоставление обучающимся возможности формирования индивидуальных учебных планов(критический показатель)	Реализация 1 профиля или 1 индивидуального учебного плана	1	Магистральное направление «Знание»	Образовательный процесс	Отсутствие квалифицированных педагогов, которые могут обеспечивать реализацию программ учебных предметов на профильном, углубленном уровне.	<ul style="list-style-type: none"> • Организация сетевого партнерства с вузами по реализации образовательных программ: предметов, курсов, практик, проектов (университетские преподаватели ведут профильные занятия). • Использование сетевых форм реализации образовательной деятельности, привлечение специалистов/педагогических работников из других образовательных организаций для организации профильного обучения, обучения по индивидуальным учебным планам. • Использование модульного принципа освоения

№	Показатель оценивания	Значение оценивания	Балльная оценка	Магистральное направление, ключевое условие	Критерий	Дефициты	Управленческие действия/решения
							<p>образовательных программ (одна программа реализуется несколькими педагогами, обладающими большими компетенциями по определённому направлению).</p> <ul style="list-style-type: none"> • Мотивация педагогов к повышению уровня профессиональных компетенций в ходе реализации ИОМ. • Обеспечение участия педагогов в профессиональных конкурсах и олимпиадах.
						<p>Низкий уровень профессиональных компетенций педагогических работников в организации профильного обучения в ОО, составлении индивидуальных учебных планов и обучении по индивидуальным учебным планам.</p>	<ul style="list-style-type: none"> • Организация адресной организационно-методической помощи педагогам в составлении и реализации учебных планов профилей обучения и (или) индивидуальных учебных планов, ИОМов. • Использование методологий менторства и наставничества для персонализированной помощи педагогическим работникам в составлении и реализации учебных планов профилей обучения и (или)

№	Показатель оценивания	Значение оценивания	Балльная оценка	Магистральное направление, ключевое условие	Критерий	Дефициты	Управленческие действия/решения
							<ul style="list-style-type: none"> индивидуальных учебных планов, ИОМов. • Повышение мотивации учителя, актуализация мер морального и материального стимулирования.
						Недостаточная работа по подготовке обучающихся к выбору профиля обучения.	<ul style="list-style-type: none"> • Назначение педагога-куратора для индивидуального сопровождения обучающегося: консультирования по выбору предметов ГИА, по определению профиля, личного образовательного маршрута и т. д. • Организация психолого-педагогической диагностики по выявлению индивидуальных способностей и особенностей развития. • Организация индивидуальной работы с родителями по принятию идей персонализации образовательной деятельности.
						Недостаточная материально-техническая база, нет оборудования для экспериментов,	<ul style="list-style-type: none"> • Организация сетевого взаимодействия с ОО, учреждениями дополнительного дообразования, вузами,

№	Показатель оценивания	Значение оценивания	Балльная оценка	Магистральное направление, ключевое условие	Критерий	Дефициты	Управленческие действия/решения
						<p>лабораторных работ и опытов.</p>	<p>технопарками, и т. д. по использованию материально-технической базы.</p> <ul style="list-style-type: none"> • Организация создания муниципального «ресурсного центра», в котором дети изучают углубленные курсы, а предметы на базовом уровне проходят в школах «у дома». • Привлечение дополнительных источников финансирования, в том числе внебюджетных источников финансирования, участие в грантовых конкурсах.
						<p>Недостаточное качество управления формированием и функционированием системы методического и организационно-педагогического обеспечения профильного обучения, дифференциации и индивидуализации обучения.</p>	<ul style="list-style-type: none"> • Актуализация требований ЛНА (Положение об организации профильного обучения, индивидуальных учебных планах, ИОМ педагогических работников). • Проведение самообследования ресурсных условий (материально-технических, кадровых, информационных и др.) для реализации профильного обучения в образовательной организации. • Обеспечение административного контроля

№	Показатель оценивания	Значение оценивания	Балльная оценка	Магистральное направление, ключевое условие	Критерий	Дефициты	Управленческие действия/решения
							<p>организации профильного обучения.</p> <ul style="list-style-type: none"> • Осуществление экспертизы учебных планов профилей и индивидуальных учебных планов на предмет их соответствия требованиям ФГОС общего образования. • Проведение диагностики способностей, образовательных и профессиональных потребностей обучающихся в профильном обучении. • Организация обучения педагогов по составлению индивидуальных учебных планов, ИОМов. • Организация обучения педагогов на курсах повышения квалификации по преподаванию предметов на профильном уровне. • Использование автоматизированных систем по организационно-управленческим вопросам (учет персональной нагрузки обучающихся и педагогов, контроль прохождения ИОМ, составление и корректировка расписания).

№	Показатель оценивания	Значение оценивания	Балльная оценка	Магистральное направление, ключевое условие	Критерий	Дефициты	Управленческие действия/решения
						<p>Недостаточная работа по формированию интереса и мотивации обучающихся к профильному обучению.</p> <p>Отсутствие диагностики запросов на профильное обучение.</p> <p>Не обеспечивается реализация требований ФГОС общего образования к организации профильного обучения, в том</p>	<ul style="list-style-type: none"> • Проведение разъяснительной работы с обучающимися и родителями (законными представителями) о важности профильного обучения обучающихся в профессиональном самоопределении. • Обеспечение профорientационных мер (посещение производственных предприятий, организаций социальной сферы, организаций высшего и среднего профессионального образования), использование различных форматов, технологий обучения. • Организация психолого-педагогической диагностики по выявлению индивидуальных запросов на профильное обучение. • Обеспечение профессиональной ориентации и предоставление возможности каждому обучающемуся проявить свои интеллектуальные и творческие способности при

№	Показатель оценивания	Значение оценивания	Балльная оценка	Магистральное направление, ключевое условие	Критерий	Дефициты	Управленческие действия/решения
						числе в форме ИУП.	<p>изучении учебных предметов, которые необходимы для продолжения получения образования и дальнейшей трудовой деятельности в областях, определенных Стратегией научно-технологического развития.</p> <ul style="list-style-type: none"> • Включение в основную образовательную программу учебных планов различных профилей обучения в соответствии с требованиями ФГОС. • Предоставление обучающимся в соответствии с требованиями ФГОС СОО возможность формирования индивидуальных учебных планов, включающих обязательные учебные предметы, изучаемые на уровне среднего общего образования (на базовом или углубленном уровне), дополнительные учебные предметы, курсы по выбору обучающихся. • Обеспечение требования ФГОС СОО к реализации учебных планов одного или

№	Показатель оценивания	Значение оценивания	Балльная оценка	Магистральное направление, ключевое условие	Критерий	Дефициты	Управленческие действия/решения
							<p>нескольких профилей обучения (естественно-научный, гуманитарный, социально-экономический, технологический, универсальный).</p> <ul style="list-style-type: none"> • Обеспечение формирования индивидуальной траектории развития обучающегося (содержание учебных предметов, курсов, модулей, темп и формы образования), реализация ИУП. • Обеспечение возможности индивидуального развития обучающихся посредством реализации индивидуальных учебных планов с учетом получения предпрофессиональных знаний и представлений, направленных на осуществление осознанного выбора образовательной программы следующего уровня образования и (или) направленности. • Обеспечение кадровых, материально-технических и финансовых ресурсов для реализации ИУП.

№	Показатель оценивания	Значение оценивания	Балльная оценка	Магистральное направление, ключевое условие	Критерий	Дефициты	Управленческие действия/решения
							<ul style="list-style-type: none"> • Обеспечение изучения интеллектуальных (академических) способностей и возможностей, познавательных интересов и потребностей обучающихся, которые могут служить основанием для разработки ИУП. • Обеспечение вариативности содержания образовательных программ, соответствующих образовательным потребностям и интересам обучающихся.
3	Реализация федеральных рабочих программ по учебным предметам (1–11 классы) (критический показатель)	100% учителей используют программы учебных предметов, содержание и планируемые результаты которых не ниже соответствующих содержания и планируемых результатов федеральных рабочих программ	1	Магистральное направление «Знание»	Образовательный процесс		

№	Показатель оценивания	Значение оценивания	Балльная оценка	Магистральное направление, ключевое условие	Критерий	Дефициты	Управленческие действия/решения
		учебных предметов					
4	Обеспеченность учебниками и учебными пособиями, в том числе специальными учебниками и учебными пособиями для обучающихся с ОВЗ	Обеспечено учебниками и учебными пособиями в полном объеме	2	Магистральное направление «Знание»	Образовательный процесс		
5	Применение электронных образовательных ресурсов (ЭОР) из федерального перечня	Предусмотрено	1	Магистральное направление «Знание»	Образовательный процесс		
6	Углубленное изучение отдельных предметов	Не реализуется углубленное изучение отдельных предметов	0	Магистральное направление «Знание»	Образовательный процесс	Недостаточная работа по формированию интереса и мотивации обучающихся к углубленному изучению отдельных предметов.	<ul style="list-style-type: none"> • Организация психолого-педагогической диагностики по выявлению образовательных интересов и потребностей, способностей и талантов обучающихся. • Организация индивидуальной работы с родителями обучающихся по изучению образовательных запросов и ожиданий. • Проведение разъяснительной работы (индивидуальной, групповой) с обучающимися, родителями (законными представителями) о важности углубленного изучения предметов для развития

№	Показатель оценивания	Значение оценивания	Балльная оценка	Магистральное направление, ключевое условие	Критерий	Дефициты	Управленческие действия/решения
							<p>способностей и профессионального самоопределения.</p> <ul style="list-style-type: none"> • Проведение разъяснительной работы с обучающимися, их родителями (законными представителями) о необходимости углубленного изучения отдельных предметов для интеллектуального развития, подготовки к продолжению обучения образовательных организациях высшего и среднего профессионального образования.
						Несовершенная система финансирования ИУП.	<ul style="list-style-type: none"> • Усовершенствование системы контроля за использованием финансовых ресурсов, обеспечивающих реализацию ООП, в том числе углубленное изучение отдельных предметов в рамках ИУП.
						Не используются возможности реализации образовательной программы в сетевой форме.	<ul style="list-style-type: none"> • Создание условий для реализации ООП в сетевой форме: выявление дефицитов, заключение сетевых договоров, мониторинг. • Создание муниципального «ресурсного центра», в котором дети изучают

№	Показатель оценивания	Значение оценивания	Балльная оценка	Магистральное направление, ключевое условие	Критерий	Дефициты	Управленческие действия/решения
							углубленные курсы, а предметы на базовом уровне проходят в школах «у дома».
						Отсутствие системы изучения интересов и запросов обучающихся и их родителей (законных представителей).	<ul style="list-style-type: none"> • Организация психолого-педагогической диагностики по выявлению образовательных интересов и потребностей, способностей и талантов обучающихся. • Организация индивидуальной работы с родителями обучающихся по изучению запросов и ожиданий. • Назначение педагога-куратора для индивидуального сопровождения обучающегося: консультирования по выбору предметов ГИА, по определению профиля, личного образовательного маршрута и т. д. • Индивидуальная работа с родителями детей по принятию идей персонализации в образовательной деятельности.
						Отсутствие системы формирования запроса.	<ul style="list-style-type: none"> • Автоматизация системы формирования и обработки образовательных запросов.

№	Показатель оценивания	Значение оценивания	Балльная оценка	Магистральное направление, ключевое условие	Критерий	Дефициты	Управленческие действия/решения
						Отсутствие практики взаимозачета результатов, полученных в иных организациях.	<ul style="list-style-type: none"> • Принятие локально-нормативных актов по взаимозачету образовательных результатов.
						Недостаточная работа по обеспечению требований ФГОС по реализации углубленного изучения отдельных предметов.	<ul style="list-style-type: none"> • Проведение самообследования ресурсных (материально-технических, информационных) условий для организации углубленного изучения отдельных предметов. • Осуществление анализа содержания образовательных программ, программ учебных предметов. • Проведение диагностических исследований по выявлению способностей, одаренности, образовательных потребностей обучающихся.
						Низкий уровень профессиональной предметно-методической компетентности педагогических работников в осуществлении углубленного изучения	<ul style="list-style-type: none"> • Организация адресной методической помощи педагогам в организации углубленного изучения отдельных предметов. • Использование методологий менторства и наставничества для персонализированной помощи педагогическим работникам в организации

№	Показатель оценивания	Значение оценивания	Балльная оценка	Магистральное направление, ключевое условие	Критерий	Дефициты	Управленческие действия/решения
						отдельных предметов.	<p>углубленного изучения отдельных предметов.</p> <ul style="list-style-type: none"> • Обеспечение прохождения курсов повышения квалификации по вопросам методики преподавания предмета на углубленном уровне. • Повышение мотивации учителя к преподаванию предмета на углубленном уровне, актуализация мер морального и материального стимулирования.
						Отсутствие педагогических работников, способных обеспечить углубленное изучение отдельных предметов.	<ul style="list-style-type: none"> • Использование сетевых форм реализации образовательных программ изучения отдельных предметов. • Привлечение специалистов/педагогических работников из других образовательных организаций для углубленного изучения отдельных предметов. • Развитие партнерства с вузами, привлечение университетских преподавателей для реализации углубленного изучения отдельных учебных предметов. Создание муниципального «ресурсного

№	Показатель оценивания	Значение оценивания	Балльная оценка	Магистральное направление, ключевое условие	Критерий	Дефициты	Управленческие действия/решения
							центра», в котором обеспечивается изучение отдельных предметов на углубленном уровне.
7	Реализация и соблюдение требований локального акта, регламентирующего формы, порядок, периодичность текущего контроля успеваемости и промежуточной аттестации обучающихся (критический показатель)	100% учителей и членов управленческой команды школы соблюдают требования локального акта, регламентирующего формы, порядок, периодичность текущего контроля успеваемости и промежуточной аттестации обучающихся	1	Магистральное направление «Знание»	Функционирование объективной внутренней системы оценки качества образования		
8	Реализация и соблюдение требований локального акта, регламентирующего внутреннюю систему оценки качества образования (критический показатель)	100% учителей и членов управленческой команды школы соблюдают требования локального акта, регламентирующего внутреннюю систему оценки качества образования	1	Магистральное направление «Знание»	Функционирование объективной внутренней системы оценки качества образования		

№	Показатель оценивания	Значение оценивания	Балльная оценка	Магистральное направление, ключевое условие	Критерий	Дефициты	Управленческие действия/решения
9	Планирование оценочных процедур с учетом графиков проведения федеральных и региональных (при наличии) оценочных процедур (сводный график оценочных процедур размещен на официальном сайте школы)	Да	1	Магистральное направление «Знание»	Функционирование объективной внутренней системы оценки качества образования		
10	Наличие выпускников 11 класса, получивших медаль За особые успехи в учении (I и (или) II степени)	Отсутствие выпускников 11 класса, получивших медаль «За особые успехи в учении», которые набрали по одному из предметов ЕГЭ менее 70 баллов	1	Магистральное направление «Знание»	Функционирование объективной внутренней системы оценки качества образования		
11	Образовательная организация не входит в перечень образовательных организаций с признаками необъективных результатов	образовательная организация не входит в перечень образовательных организаций с признаками необъективных результатов по итогам двух	2	Магистральное направление «Знание»	Функционирование объективной внутренней системы оценки качества образования		

№	Показатель оценивания	Значение оценивания	Балльная оценка	Магистральное направление, ключевое условие	Критерий	Дефициты	Управленческие действия/решения
		предыдущих учебных годов					
12	Отсутствие выпускников 9 класса, не получивших аттестаты об основном образовании, в общей численности выпускников 9 класса (за предыдущий учебный год)	Отсутствие выпускников 9 класса, не получивших аттестаты об основном образовании	1	Магистральное направление «Знание»	Функционирование объективной внутренней системы оценки качества образования		
13	Отсутствие выпускников 11 класса, не получивших аттестаты о среднем общем образовании, в общей численности выпускников 11 класса (за предыдущий учебный год)	Отсутствие выпускников 11 класса, не получивших аттестаты о среднем общем образовании	1	Магистральное направление «Знание»	Функционирование объективной внутренней системы оценки качества образования		
14	Реализация рабочих программ курсов внеурочной деятельности, в том числе курса Разговоры о важном (критический показатель)	Обучающимся обеспечено 10 часов еженедельных занятий внеурочной деятельностью	3	Магистральное направление «Знание»	Обеспечение удовлетворения образовательных интересов и потребностей обучающихся		
15	Участие обучающихся во Всероссийской олимпиаде школьников	Участие в муниципальном этапе	1	Магистральное направление «Знание»	Обеспечение удовлетворения образовательных интересов и потребностей обучающихся	Недостаток организации вовлечения обучающихся в олимпиадное движение школьников и	<ul style="list-style-type: none"> Создание системы работы с одаренными детьми, включающую выявление, поддержку и сопровождение, развитие интеллектуальной одаренности.

№	Показатель оценивания	Значение оценивания	Балльная оценка	Магистральное направление, ключевое условие	Критерий	Дефициты	Управленческие действия/решения
						<p>подготовки к участию обучающихся во Всероссийской олимпиаде школьников.</p>	<ul style="list-style-type: none"> • Повышение мотивации и интереса обучающихся к участию в олимпиадном движении. • Обеспечение разработки программ подготовки обучающихся к участию в олимпиадном движении на всех уровнях от школьного до всероссийского. • Организация систематической подготовки обучающихся к участию в олимпиадном движении на всех уровнях от школьного до всероссийского. • Обеспечение мотивации и интереса обучающихся к участию в школьном туре ВСОШ. • Анализ результатов школьного этапа ВСОШ, прогнозирование результатов муниципального /регионального/ заключительного этапа. • Создание системы мер морального и материального стимулирования педагогических работников, обеспечивающих участие обучающихся в олимпиадном движении.

№	Показатель оценивания	Значение оценивания	Балльная оценка	Магистральное направление, ключевое условие	Критерий	Дефициты	Управленческие действия/решения
							<ul style="list-style-type: none"> • Создание системы мер морального и материального стимулирования обучающихся, в участвующих в олимпиадном движении.
						<p>Не обеспечивается подготовка обучающихся к участию в олимпиадном движении.</p>	<ul style="list-style-type: none"> • Осуществление анализа результатов школьного этапа ВСОШ, прогнозирование результатов муниципального /регионального/ заключительного этапа. • Обеспечение индивидуальной подготовки обучающихся в муниципальном/ региональном/заключительном этапе ВСОШ. • Организация развития предметно-методических компетенций учителей, обеспечивающих подготовку обучающихся к участию в олимпиадном движении. • Привлечение педагогических работников в качестве эксперта, члена жюри на различных этапах проведения олимпиады. • Привлечение партнеров из вузов в рамках сетевого взаимодействия для

№	Показатель оценивания	Значение оценивания	Балльная оценка	Магистральное направление, ключевое условие	Критерий	Дефициты	Управленческие действия/решения
							обеспечения подготовки обучающихся.
16	Наличие победителей и призеров этапов Всероссийской олимпиады школьников	Наличие победителей и (или) призеров муниципального этапа Всероссийской олимпиады школьников	1	Магистральное направление «Знание»	Обеспечение удовлетворения образовательных интересов и потребностей обучающихся	Недостаток организации вовлечения обучающихся в олимпиадное движение школьников и подготовки к участию обучающихся во Всероссийской олимпиаде школьников.	<ul style="list-style-type: none"> • Создание системы работы с одаренными детьми, включающую выявление, поддержку и сопровождение, развитие интеллектуальной одаренности. • Повышение мотивации и интереса обучающихся к участию в олимпиадном движении. • Обеспечение разработки программ подготовки обучающихся к участию в олимпиадном движении на всех уровнях от школьного до всероссийского. • Организация систематической подготовки обучающихся к участию в олимпиадном движении на всех уровнях от школьного до всероссийского. • Обеспечение мотивации и интереса обучающихся к участию в школьном туре ВСОШ. • Анализ результатов школьного этапа ВСОШ, прогнозирование результатов муниципального

№	Показатель оценивания	Значение оценивания	Балльная оценка	Магистральное направление, ключевое условие	Критерий	Дефициты	Управленческие действия/решения
							<p>/регионального/ заключительного этапа.</p> <ul style="list-style-type: none"> Создание системы мер морального и материального стимулирования педагогических работников, обеспечивающих участие обучающихся в олимпиадном движении. Создание системы мер морального и материального стимулирования обучающихся, в участвующих в олимпиадном движении.
						<p>Не обеспечивается подготовка обучающихся к участию в олимпиадном движении.</p>	<ul style="list-style-type: none"> Осуществление анализа результатов школьного этапа ВСОШ, прогнозирование результатов муниципального /регионального/ заключительного этапа. Обеспечение индивидуальной подготовки обучающихся в муниципальном/ региональном/заключительном этапе ВСОШ. Организация развития предметно-методических компетенций учителей, обеспечивающих подготовку

№	Показатель оценивания	Значение оценивания	Балльная оценка	Магистральное направление, ключевое условие	Критерий	Дефициты	Управленческие действия/решения
							<p>обучающихся к участию в олимпиадном движении.</p> <ul style="list-style-type: none"> • Привлечение педагогических работников в качестве эксперта, члена жюри на различных этапах проведения олимпиады. • Привлечение партнеров из вузов в рамках сетевого взаимодействия для обеспечения подготовки обучающихся.
17	Сетевая форма реализации общеобразовательных программ (наличие договора(-ов) о сетевой форме реализации общеобразовательных программ; наличие общеобразовательных программ, реализуемых в сетевой форме)	Не осуществляется сетевая форма реализации общеобразовательных программ	0	Магистральное направление «Знание»	Обеспечение удовлетворения образовательных интересов и потребностей обучающихся	Не обеспечивается сетевая форма реализации образовательных программ.	<ul style="list-style-type: none"> • Обеспечение определения потребностей, направлений и ожидаемых результатов взаимодействия с социальными партнерами образовательной организации. • Организация взаимодействия общеобразовательной организации с участниками образовательных отношений, органами государственной власти, местного самоуправления, учредителем (собственником), общественными и другими организациями, представителями СМИ. • Организация взаимодействия с предприятиями для использования ресурсов

№	Показатель оценивания	Значение оценивания	Балльная оценка	Магистральное направление, ключевое условие	Критерий	Дефициты	Управленческие действия/решения
							<p>профессионально-производственной среды с целью профессионального определения, осознанного выбора обучающимися образовательно-профессиональных маршрутов, готовности к дальнейшему обучению и успешной социализации.</p> <ul style="list-style-type: none"> • Привлечение партнеров для организации образовательной деятельности, использование новых форматов взаимодействия с общеобразовательными организациями, организациями высшего и среднего профессионального образования для привлечения недостающих образовательных ресурсов с целью реализации ключевых образовательных задач; заключение договора(-ов) о сетевой форме реализации общеобразовательных программ. • Организация и координация социального партнерства с местным и бизнес-сообществами, организациями культуры,

№	Показатель оценивания	Значение оценивания	Балльная оценка	Магистральное направление, ключевое условие	Критерий	Дефициты	Управленческие действия/решения
							<p>досуга и спорта, другими образовательными организациями по реализации образовательных и досугово-развивающих программ, мероприятий и событий.</p> <ul style="list-style-type: none"> • Создание материально-информационно-технических условий для разработки и реализации общеобразовательных программ, реализуемых в сетевой форме. • Создание рабочих групп педагогических работников для создания и экспертизы общеобразовательных программ, реализуемых в сетевой форме, общеобразовательных программ. • Обеспечение реализации и контроль качества результатов общеобразовательных программ, реализуемых в сетевой форме.
18	Реализация программы (плана) мероприятий по обеспечению доступности и качества образования обучающихся с ОВЗ, с	Реализация в течение 2 и более лет	3	Магистральное направление «Знание»	Обеспечение условий для организации образования обучающихся с ограниченными		

№	Показатель оценивания	Значение оценивания	Балльная оценка	Магистральное направление, ключевое условие	Критерий	Дефициты	Управленческие действия/решения
	инвалидностью (или развития инклюзивного образования и т. п.)				возможностями здоровья (ОВЗ), с инвалидностью		
19	Разработанность локальных актов (далее – ЛА) в части организации образования обучающихся с ОВЗ, с инвалидностью, в том числе посредством организации инклюзивного образования	Разработаны отдельные ЛА, или есть указание в общих ЛА на особенности организации образования обучающихся с ОВЗ, с инвалидностью по всем вопросам	2	Магистральное направление «Знание»	Обеспечение условий для организации образования обучающихся с ограниченными возможностями здоровья (ОВЗ), с инвалидностью		
20	Кадровое обеспечение оказания психолого-педагогической и технической помощи обучающимся с ОВЗ, с инвалидностью	Обеспечено полностью	2	Магистральное направление «Знание»	Обеспечение условий для организации образования обучающихся с ограниченными возможностями здоровья (ОВЗ), с инвалидностью		
21	Программно-методическое обеспечение обучения и воспитания по федеральным адаптированным образовательным программам	Разработаны адаптированные основные общеобразовательные программы и адаптированные дополнительные	2	Магистральное направление «Знание»	Обеспечение условий для организации образования обучающихся с ограниченными возможностями		

№	Показатель оценивания	Значение оценивания	Балльная оценка	Магистральное направление, ключевое условие	Критерий	Дефициты	Управленческие действия/решения
		общеобразовательные программы			здоровья (ОВЗ), с инвалидностью		
22	Обеспечение информационной открытости, доступности информации об организации образования обучающихся с ОВЗ, с инвалидностью (за исключением персональной информации, в том числе о состоянии здоровья обучающихся)	Информационный блок на официальном сайте общеобразовательной организации с регулярно обновляемой информацией	3	Магистральное направление «Знание»	Обеспечение условий для организации образования обучающихся с ограниченными возможностями здоровья (ОВЗ), с инвалидностью		
23	Учебно-дидактическое обеспечение обучения и воспитания по федеральным адаптированным образовательным программам (в соответствии с рекомендованными психолого-медико-педагогической комиссией вариантами адаптированных образовательных программ)	Обеспечено учебниками в полном объеме	1	Магистральное направление «Знание»	Обеспечение условий для организации образования обучающихся с ограниченными возможностями здоровья (ОВЗ), с инвалидностью	Невыполнение управленческой командой общеобразовательной организации административной функции контроля за своевременным учебно-дидактическим обеспечением обучения и воспитания по федеральным адаптированным образовательным программам (при	<ul style="list-style-type: none"> • Проведение анализа обеспеченности образовательной организации учебниками и учебными пособиями с целью выявления потребностей. • Осуществление своевременной подачи заявок на обеспечение учебниками и учебно-дидактическое пособиями в полном объеме для организации обучения и воспитания по федеральным адаптированным образовательным программам (при наличии обучающихся с

№	Показатель оценивания	Значение оценивания	Балльная оценка	Магистральное направление, ключевое условие	Критерий	Дефициты	Управленческие действия/решения
						наличии обучающихся с ОВЗ и в соответствии с рекомендованными психолого-медико-педагогической комиссией вариантами адаптированных образовательных программ).	<p>ОВЗ и в соответствии с рекомендованными психолого-медико-педагогической комиссией вариантами адаптированных образовательных программ).</p> <ul style="list-style-type: none"> • Осуществление контроля за своевременным обеспечением учебниками и учебно-дидактическими пособиями в полном объеме для организации обучения и воспитания по федеральным адаптированным образовательным программам (при наличии обучающихся с ОВЗ) и в соответствии с рекомендованными психолого-медико-педагогической комиссией вариантами адаптированных образовательных программ). • Обеспечение приобретения учебников для инклюзивного образования.
24	Наличие специальных технических средств обучения (далее –ТСО) индивидуального и коллективного пользования	оснащены ТСО как отдельные рабочие места, так и отдельные классы для обучающихся с ОВЗ, с инвалидностью	3	Магистральное направление «Знание»	Обеспечение условий для организации образования обучающихся с ограниченными возможностями		

№	Показатель оценивания	Значение оценивания	Балльная оценка	Магистральное направление, ключевое условие	Критерий	Дефициты	Управленческие действия/решения
					здоровья (ОВЗ), с инвалидностью		
25	Применение электронных образовательных ресурсов и дистанционных образовательных технологий в образовании обучающихся с ОВЗ, с инвалидностью	Предусмотрено	1	Магистральное направление «Знание»	Обеспечение условий для организации образования обучающихся с ограниченными возможностями здоровья (ОВЗ), с инвалидностью		
26	Создание условий для профессионального развития и совершенствования профессиональных компетенций педагогических работников в части обучения и воспитания обучающихся с ОВЗ, с инвалидностью, в том числе посредством организации инклюзивного образования (за три последних года)	100% педагогических работников прошли обучение (за три последних года)	3	Магистральное направление «Знание»	Обеспечение условий для организации образования обучающихся с ограниченными возможностями здоровья (ОВЗ), с инвалидностью		
27	Трансляция опыта образовательной организации в вопросах образования обучающихся с ОВЗ, с	Проводится эпизодически (отдельные мероприятия)	1	Магистральное направление «Знание»	Обеспечение условий для организации образования обучающихся с	Недостаточный уровень профессиональных компетенций педагогических	<ul style="list-style-type: none"> • Обеспечение совершенствования профессиональных компетенций и последующих

№	Показатель оценивания	Значение оценивания	Балльная оценка	Магистральное направление, ключевое условие	Критерий	Дефициты	Управленческие действия/решения
	инвалидностью, в том числе посредством организации инклюзивного образования, на семинарах, тренингах, конференциях и иных мероприятиях				ограниченными возможностями здоровья (ОВЗ), с инвалидностью	работников для трансляции опыта в вопросах образования обучающихся с ОВЗ, с инвалидностью на семинарах, тренингах, конференциях и иных мероприятиях	<p>действий по трансляции опыта образовательной организации в вопросах образования обучающихся с ОВЗ, с инвалидностью.</p> <ul style="list-style-type: none"> • Организация методического сопровождения педагогических работников, готовых к трансляции опыта образовательной организации в вопросах образования обучающихся с ОВЗ, с инвалидностью на семинарах, тренингах, конференциях и иных мероприятиях. • Организация системной деятельности по обеспечению достижения показателей, позволяющих трансляцию эффективного опыта образовательной организации в вопросах образования обучающихся с ОВЗ, с инвалидностью: - создание банка методов, приемов, технологий, обеспечивающих успешность обучающихся с ОВЗ, с инвалидностью; - создание системы тренинговых мер по подготовке к трансляции опыта образовательной организации в вопросах

№	Показатель оценивания	Значение оценивания	Балльная оценка	Магистральное направление, ключевое условие	Критерий	Дефициты	Управленческие действия/решения
							<p>образования обучающихся с ОВЗ, с инвалидностью: - организация обмена опытом с педагогическими работниками других образовательных организаций по организационно-методическим формам обучения детей с ОВЗ, с инвалидностью; - организация участия педагогических работников во внутришкольных обучающих мероприятиях по обсуждению вопросов обучения и воспитания обучающихся с ОВЗ, с инвалидностью - на семинарах, тренингах, конференциях и др. - проведение межшкольных педагогических советов, методических мероприятий; - участие в муниципальных/краевых/федеральных методических событиях.</p>
28	Обеспечение бесплатным горячим питанием обучающихся начальных классов (критический показатель)	100% обучающихся начальных классов обеспечены горячим питанием	1	Магистральное направление «Здоровье»	Здоровьесберегающая среда		

№	Показатель оценивания	Значение оценивания	Балльная оценка	Магистральное направление, ключевое условие	Критерий	Дефициты	Управленческие действия/решения
29	Организация просветительской деятельности, направленной на формирование здорового образа жизни (далее – ЗОЖ), профилактика табакокурения, употребления алкоголя и наркотических средств. (критический показатель)	Наличие общешкольной программы работы по противодействию и профилактике вредных привычек	1	Магистральное направление «Здоровье»	Здоровьесберегающая среда		
30	Количество школьных просветительских мероприятий по ЗОЖ, по профилактике курения табака, употребления алкоголя и наркотических средств	Более 5 мероприятий за учебный год	3	Магистральное направление «Здоровье»	Здоровьесберегающая среда		
31	Реализация программы здоровьесбережения	Наличие общешкольной программы здоровьесбережения и ее полноценная реализация	2	Магистральное направление «Здоровье»	Здоровьесберегающая среда		
32	Наличие в образовательной организации спортивной инфраструктуры для занятий физической культурой и спортом, в	Да	1	Магистральное направление «Здоровье»	Создание условий для занятий физической культурой и спортом		

№	Показатель оценивания	Значение оценивания	Балльная оценка	Магистральное направление, ключевое условие	Критерий	Дефициты	Управленческие действия/решения
	том числе, доступной населению (в том числе на основе договоров сетевого взаимодействия)						
33	Диверсификация деятельности школьных спортивных клубов (далее – ШСК) (по видам спорта)	От 5 до 9 видов спорта в ШСК	2	Магистральное направление «Здоровье»	Создание условий для занятий физической культурой и спортом	Отсутствие сетевой формы реализации программы.	<ul style="list-style-type: none"> • Определение сетевых партнеров (предприятия, организации) в ближайшем окружении или дистанционно, которые могли бы предоставить школе ресурсы (профессиональные кадры, материально-техническую базу, образовательные ресурсы). • Разработка в программе воспитания в разделе "Виды, формы и содержание воспитательной деятельности" вариативного модуля "Школьные спортивные клубы", планирование мероприятий.
						Отсутствие квалифицированных специалистов.	<ul style="list-style-type: none"> • Организация привлечения специалистов из числа родителей, студентов вузов (4-5 курс). • Обеспечение прохождения педагогами курсовой подготовки, профессиональной переподготовки; направление

№	Показатель оценивания	Значение оценивания	Балльная оценка	Магистральное направление, ключевое условие	Критерий	Дефициты	Управленческие действия/решения
							<p>выпускников на целевое обучение.</p> <ul style="list-style-type: none"> • Привлечение квалифицированных специалистов посредством сетевой формы реализации программы.
						Несформированность организационно-управленческих компетенций управленческой команды.	<ul style="list-style-type: none"> • Обеспечение корпоративного обучения управленческой команды.
						Отсутствие спортивного зала, соответствующего требованиям СанПин, отсутствие спортивной инфраструктуры для занятий физической культурой и спортом.	<ul style="list-style-type: none"> • Обеспечение материально-технической базы для организации спортивной инфраструктуры в соответствии с требованиями СанПин. • Заключение договоров сетевого взаимодействия с образовательными организациями для использования их материально-технических ресурсов/помещений. • Определение сетевых партнеров (предприятия, организации) в ближайшем окружении или дистанционно, которые могли бы предоставить школе

№	Показатель оценивания	Значение оценивания	Балльная оценка	Магистральное направление, ключевое условие	Критерий	Дефициты	Управленческие действия/решения
							ресурсы (профессиональные кадры, материально-техническую базу, образовательные ресурсы).
						Созданный в общеобразовательной организации спортивный клуб не включен в Единый Всероссийский реестр школьных спортивных клубов.	<ul style="list-style-type: none"> • Организация работы по включению школьного спортивного клуба в Единый Всероссийский реестр школьных спортивных клубов.
						Недостаточная работа по формированию мотивации у обучающихся и их родителей к посещению школьных спортивных клубов.	<ul style="list-style-type: none"> • Организация деятельности по проведению мероприятий, стимулирующих спортивные достижения обучающихся, интерес к физкультурно-спортивной деятельности. • Проведение разъяснительной работы с родителями (законными представителями) и обучающимися по привлечению к посещению занятий физической культурой и спортом, в том числе посещению спортивных секций, школьных спортивных клубов.

№	Показатель оценивания	Значение оценивания	Балльная оценка	Магистральное направление, ключевое условие	Критерий	Дефициты	Управленческие действия/решения
34	Наличие дополнительных образовательных услуг в области физической культуры и спорта; доля обучающихся, постоянно посещающих занятия	30% и более обучающихся постоянно посещают занятия	3	Магистральное направление «Здоровье»	Создание условий для занятий физической культурой и спортом		
35	Участие обучающихся в массовых физкультурно-спортивных мероприятиях (в том числе во Всероссийских спортивных соревнованиях школьников Президентские состязания и Всероссийских спортивных играх школьников Президентские спортивные игры, Всероссийских соревнованиях и спартакиадах Специальной олимпиады России, Всероссийских соревнованиях и спартакиадах Всероссийской федерации спорта лиц с интеллектуальными нарушениями)	Участие обучающихся в спортивных мероприятиях на региональном и (или) всероссийском уровнях	3	Магистральное направление «Здоровье»	Создание условий для занятий физической культурой и спортом		

№	Показатель оценивания	Значение оценивания	Балльная оценка	Магистральное направление, ключевое условие	Критерий	Дефициты	Управленческие действия/решения
36	Наличие победителей и призеров спортивных соревнований (в том числе во Всероссийских спортивных соревнованиях школьников Президентские состязания и Всероссийских спортивных играх школьников Президентские спортивные игры, Всероссийских соревнованиях и спартакиадах Специальной олимпиады России, Всероссийских соревнованиях и спартакиадах Всероссийской федерации спорта лиц с интеллектуальными нарушениями)	Наличие победителей и (или) призеров на региональном и (или) всероссийском уровне	2	Магистральное направление «Здоровье»	Создание условий для занятий физической культурой и спортом		
37	Доля обучающихся, получивших знак отличия Всероссийского физкультурно-спортивного комплекса Готов к труду и обороне (далее – ВФСК ГТО) в установленном порядке,	Отсутствие обучающихся, имеющих знак отличия ВФСК «ГТО», подтвержденный удостоверением	0	Магистральное направление «Здоровье»	Создание условий для занятий физической культурой и спортом	Недостаточная работа по привлечению обучающихся к участию во Всероссийском физкультурно-спортивном	<ul style="list-style-type: none"> • Проведение мониторинга участия обучающихся во Всероссийском физкультурно-спортивном комплексе «Готов к труду и обороне». • Разработка системы мотивирования/стимулирования обучающихся к участию во

№	Показатель оценивания	Значение оценивания	Балльная оценка	Магистральное направление, ключевое условие	Критерий	Дефициты	Управленческие действия/решения
	соответствующий его возрастной категории на 1 сентября отчетного года					<p>комплексе «Готов к труду и обороне».</p> <p>Отсутствие системы мотивации педагогических работников по подготовке обучающихся к участию во Всероссийском физкультурно-спортивном комплексе «Готов к труду и обороне».</p> <p>Учителя не владеют технологией формирования и развития умений и навыков, необходимых для участия во Всероссийском физкультурно-спортивном комплексе «Готов к труду и обороне».</p> <p>Кадровый дефицит по подготовке обучающихся к участию во</p>	<p>Всероссийском физкультурно-спортивном комплексе «Готов к труду и обороне».</p> <ul style="list-style-type: none"> • Разработка системы мотивирования/стимулирования педагогических работников по подготовке обучающихся к спортивным мероприятиям. • Обеспечение обучения педагогов по вопросам формирования и развития умений и навыков, необходимых для участия во Всероссийском физкультурно-спортивном комплексе «Готов к труду и обороне». • Привлечение специалистов из других организаций для подготовки обучающихся к

№	Показатель оценивания	Значение оценивания	Балльная оценка	Магистральное направление, ключевое условие	Критерий	Дефициты	Управленческие действия/решения
						<p>Всероссийском физкультурно-спортивном комплексе «Готов к труду и обороне».</p> <p>Недостаточное информирование обучающихся об участии во Всероссийском физкультурно-спортивном комплексе «Готов к труду и обороне». Отсутствие соответствующих знаний о правилах и порядке проведения процедуры сдачи Всероссийского физкультурно-спортивного комплекса ГТО.</p>	<p>участию во Всероссийском физкультурно-спортивном комплексе «Готов к труду и обороне».</p> <ul style="list-style-type: none"> • Проведение просветительской работы о порядке участия во Всероссийском физкультурно-спортивном комплексе «Готов к труду и обороне» и преимуществах обладателей удостоверений ГТО.
38	Наличие в организации отдельного кабинета учителя-логопеда и (или) учителя-дефектолога	отсутствие	0	Магистральное направление «Здоровье»	Создание условий для занятий физической культурой и спортом	Недостаточная работа по привлечению обучающихся к участию во Всероссийском физкультурно-спортивном	<ul style="list-style-type: none"> • Проведение мониторинга участия обучающихся во Всероссийском физкультурно-спортивном комплексе «Готов к труду и обороне». • Разработка системы мотивирования/стимулирования обучающихся к участию во

№	Показатель оценивания	Значение оценивания	Балльная оценка	Магистральное направление, ключевое условие	Критерий	Дефициты	Управленческие действия/решения
						комплексе «Готов к труду и обороне».	Всероссийском физкультурно-спортивном комплексе «Готов к труду и обороне».
						Отсутствие системы мотивации педагогических работников по подготовке обучающихся к участию во Всероссийском физкультурно-спортивном комплексе «Готов к труду и обороне».	<ul style="list-style-type: none"> Разработка системы мотивирования/стимулирования педагогических работников по подготовке обучающихся к спортивным мероприятиям.
						Учителя не владеют технологией формирования и развития умений и навыков, необходимых для участия во Всероссийском физкультурно-спортивном комплексе «Готов к труду и обороне».	<ul style="list-style-type: none"> Обеспечение обучения педагогов по вопросам формирования и развития умений и навыков, необходимых для участия во Всероссийском физкультурно-спортивном комплексе «Готов к труду и обороне».
						Кадровый дефицит по подготовке обучающихся к участию во	<ul style="list-style-type: none"> Привлечение специалистов из других организаций для подготовки обучающихся к

№	Показатель оценивания	Значение оценивания	Балльная оценка	Магистральное направление, ключевое условие	Критерий	Дефициты	Управленческие действия/решения
						<p>Всероссийском физкультурно-спортивном комплексе «Готов к труду и обороне».</p> <p>Недостаточное информирование обучающихся об участии во Всероссийском физкультурно-спортивном комплексе «Готов к труду и обороне». Отсутствие соответствующих знаний о правилах и порядке проведения процедуры сдачи Всероссийского физкультурно-спортивного комплекса ГТО.</p>	<p>участию во Всероссийском физкультурно-спортивном комплексе «Готов к труду и обороне».</p> <ul style="list-style-type: none"> • Проведение просветительской работы о порядке участия во Всероссийском физкультурно-спортивном комплексе «Готов к труду и обороне» и преимуществах обладателей удостоверений ГТО.
39	Наличие в кабинете учителя-логопеда и (или) учителя-дефектолога оборудованных зон (помещений) для проведения индивидуальных и групповых занятий,	отсутствие	0	Магистральное направление «Здоровье»	Создание условий для занятий физической культурой и спортом	Недостаточная работа по привлечению обучающихся к участию во Всероссийском физкультурно-спортивном	<ul style="list-style-type: none"> • Проведение мониторинга участия обучающихся во Всероссийском физкультурно-спортивном комплексе «Готов к труду и обороне». • Разработка системы мотивирования/стимулирования обучающихся к участию во

№	Показатель оценивания	Значение оценивания	Балльная оценка	Магистральное направление, ключевое условие	Критерий	Дефициты	Управленческие действия/решения
	коррекционно-развивающей работы					комплексе «Готов к труду и обороне».	Всероссийском физкультурно-спортивном комплексе «Готов к труду и обороне».
						Отсутствие системы мотивации педагогических работников по подготовке обучающихся к участию во Всероссийском физкультурно-спортивном комплексе «Готов к труду и обороне».	<ul style="list-style-type: none"> Разработка системы мотивирования/стимулирования педагогических работников по подготовке обучающихся к спортивным мероприятиям.
						Учителя не владеют технологией формирования и развития умений и навыков, необходимых для участия во Всероссийском физкультурно-спортивном комплексе «Готов к труду и обороне».	<ul style="list-style-type: none"> Обеспечение обучения педагогов по вопросам формирования и развития умений и навыков, необходимых для участия во Всероссийском физкультурно-спортивном комплексе «Готов к труду и обороне».
						Кадровый дефицит по подготовке обучающихся к участию во	<ul style="list-style-type: none"> Привлечение специалистов из других организаций для подготовки обучающихся к

№	Показатель оценивания	Значение оценивания	Балльная оценка	Магистральное направление, ключевое условие	Критерий	Дефициты	Управленческие действия/решения
						<p>Всероссийском физкультурно-спортивном комплексе «Готов к труду и обороне».</p> <p>Недостаточное информирование обучающихся об участии во Всероссийском физкультурно-спортивном комплексе «Готов к труду и обороне». Отсутствие соответствующих знаний о правилах и порядке проведения процедуры сдачи Всероссийского физкультурно-спортивного комплекса ГТО.</p>	<p>участию во Всероссийском физкультурно-спортивном комплексе «Готов к труду и обороне».</p> <ul style="list-style-type: none"> • Проведение просветительской работы о порядке участия во Всероссийском физкультурно-спортивном комплексе «Готов к труду и обороне» и преимуществах обладателей удостоверений ГТО.
40	Доля обучающихся, охваченных дополнительным образованием в общей численности обучающихся (критический показатель)	77% и более обучающихся	3	Магистральное направление «Творчество»	Развитие талантов		

№	Показатель оценивания	Значение оценивания	Балльная оценка	Магистральное направление, ключевое условие	Критерий	Дефициты	Управленческие действия/решения
41	Реализация дополнительных общеобразовательных программ	Программы разработаны и реализуются по 6 направленностям	3	Магистральное направление «Творчество»	Развитие талантов		
42	Наличие технологических кружков на базе общеобразовательной организации и/или в рамках сетевого взаимодействия	2 технологических кружка	2	Магистральное направление «Творчество»	Развитие талантов	Отсутствуют педагогические кадры для реализации дополнительных общеобразовательных программ технической и естественно-научной направленностей.	<ul style="list-style-type: none"> • Направление запроса в ЦНППИМ на формирование ИОМ для педагога. • Организация обучения педагогических работников, профессиональной переподготовки кадров. • Привлечение к реализации образовательных программ "Кружка НТИ" специалистов, имеющих среднее профессиональное или высшее образование, отвечающее квалификационным требованиям, указанным в квалификационных справочниках, и (или) профессиональным стандартам. • Привлечение к реализации дополнительных общеобразовательных программ обучающихся по образовательным программам высшего образования по специальностям и направлениям подготовки,

№	Показатель оценивания	Значение оценивания	Балльная оценка	Магистральное направление, ключевое условие	Критерий	Дефициты	Управленческие действия/решения
							<p>соответствующим направлениям дополнительных общеобразовательных программ, реализуемых технологическим кружком, и успешно прошедших промежуточную аттестацию не менее чем за два года обучения.</p> <ul style="list-style-type: none"> • Кадровое обеспечение (организация обучения педагогических работников, привлечение квалифицированных специалистов из других организаций, предприятий) для работы кружков технической и естественно-научной направленностей.
						<p>Не организована сетевая форма реализации дополнительных общеобразовательных программ технической и естественно-научной направленностей.</p>	<ul style="list-style-type: none"> • Проведение мониторинга ресурсов внешней среды для реализации программ дополнительного образования. • Заключение договоров о реализации программ дополнительного образования в сетевой форме. • При планировании реализации программ технологического "Кружка

№	Показатель оценивания	Значение оценивания	Балльная оценка	Магистральное направление, ключевое условие	Критерий	Дефициты	Управленческие действия/решения
							<p>НТИ", организация образовательной деятельности в сетевой форме с привлечением ресурсов детских технопарков "Кванториум", мобильных технопарков "Кванториум", центров цифрового образования "IT-куб", центров "Дом научной коллаборации" и прочих организаций, деятельность которых направлена на развитие технического творчества обучающихся (в случае отсутствия у общеобразовательной организации необходимого оборудования, средств обучения и воспитания).</p>
						<p>Отсутствует материально-техническое оснащение, помещения, необходимые для реализации дополнительных общеобразовательных программ технической и естественно-</p>	<ul style="list-style-type: none"> • Обеспечить деятельность по привлечению внебюджетного финансирования для восполнения ресурсов. • Организовать проведение мониторинга условий/ресурсов (материальных, информационно-технических, кадровых) для организации на базе общеобразовательной организации кружков

№	Показатель оценивания	Значение оценивания	Балльная оценка	Магистральное направление, ключевое условие	Критерий	Дефициты	Управленческие действия/решения
						<p>научной направленностей.</p>	<p>технической и естественно-научной направленностей.</p> <ul style="list-style-type: none"> • Материально-техническое обновление образовательной среды, приспособление помещений, использование возможностей трансформирования, зонирования школьного пространства, использование/приобретение высокотехнологичного оборудования для организации работы кружков технологической и естественно-научной направленности. • При планировании реализации программ технологического "Кружка НТИ", организация образовательной деятельности в сетевой форме с привлечением ресурсов детских технопарков "Кванториум", мобильных технопарков "Кванториум", центров цифрового образования "IT-куб", центров "Дом научной коллаборации" и прочих организаций, деятельность которых направлена на развитие

№	Показатель оценивания	Значение оценивания	Балльная оценка	Магистральное направление, ключевое условие	Критерий	Дефициты	Управленческие действия/решения
							<p>технического творчества обучающихся (в случае отсутствия у общеобразовательной организации необходимого оборудования, средств обучения и воспитания).</p>
						<p>Наличие профессиональных дефицитов у заместителя директора по воспитательной работе в выполнении трудовой функции по администрированию деятельности общеобразовательной организации в части организации дополнительного образования в общеобразовательной организации.</p>	<ul style="list-style-type: none"> • Обеспечение повышения квалификации заместителя директора по воспитательной работе по вопросам организации дополнительного образования в общеобразовательной организации, сетевого взаимодействия.
						<p>Отсутствие дополнительных общеобразовательных программ технической и естественно-</p>	<ul style="list-style-type: none"> • Анализ дополнительных образовательных программ на предмет качества их содержания, соответствия интересам и образовательных потребностям обучающихся.

№	Показатель оценивания	Значение оценивания	Балльная оценка	Магистральное направление, ключевое условие	Критерий	Дефициты	Управленческие действия/решения
						<p>научной направленностей.</p>	<ul style="list-style-type: none"> • Организация разработки дополнительных общеобразовательных программ технической и естественно-научной направленностей.
						<p>Недостаточная работа по формированию интереса и мотивации обучающихся и их родителей (законных представителей) в обучении детей по программам технологической направленности.</p>	<ul style="list-style-type: none"> • Проведение мониторинга образовательных потребностей обучающихся в обучении по дополнительным общеобразовательным программам технической и естественно-научной направленностей. • Выявление, поддержка и развитие интеллектуальных способностей и талантов обучающихся к научно-техническому творчеству, обеспечение условий для профессиональной ориентации обучающихся, создание сообщества обучающихся и педагогических работников, активно вовлеченных в проекты Кружкового движения.
						<p>Не разработана программа технологического кружка.</p>	<ul style="list-style-type: none"> • Разработка программы технологического кружка в рамках дополнительного образования.

№	Показатель оценивания	Значение оценивания	Балльная оценка	Магистральное направление, ключевое условие	Критерий	Дефициты	Управленческие действия/решения
							<ul style="list-style-type: none"> • Разработка программы технологического кружка в рамках дополнительного образования, реализуемой в сетевой форме при участии представителей работодателей и общественно-деловых объединений, наставников из числа представителей Ассоциации кружков, иных заинтересованных лиц. • Разработка программы технологического кружка в рамках внеурочной деятельности.
						<p>Не определен формат организации кружка технической направленности на базе образовательной организации для детей в возрасте от 10 до 18 лет по направлениям НТИ в соответствии с имеющимися у образовательной организации кадровыми и</p>	<ul style="list-style-type: none"> • Утверждение формата организации кружка технической направленности на базе общеобразовательной организации для детей в возрасте от 10 до 18 лет по направлениям НТИ (аэронет, автонет, маринет, нейронет, хелснет, фуднет, энерджинет, текиет, сэйфнет и пр.) в соответствии с имеющимися у общеобразовательной организации кадровыми и материально-техническими ресурсами.

№	Показатель оценивания	Значение оценивания	Балльная оценка	Магистральное направление, ключевое условие	Критерий	Дефициты	Управленческие действия/решения
						материально-техническими ресурсами.	
43	Участие обучающихся в конкурсах, фестивалях, олимпиадах (кроме Всероссийской олимпиады школьников), конференциях	Участие обучающихся в конкурсах, фестивалях, олимпиадах, конференциях на региональном и (или) всероссийском уровне	3	Магистральное направление «Творчество»	Развитие талантов		
44	Наличие победителей и призеров различных олимпиад (кроме ВСОШ), смотров, конкурсов, конференций	Наличие победителей и (или) призеров конкурсов, фестивалей, олимпиад, конференций на региональном уровне	2	Магистральное направление «Творчество»	Развитие талантов	Не выстроена система выявления и развития интеллектуальных и творческих способностей и талантов обучающихся, интереса к научной (научно-исследовательской), инженерно-технической, изобретательской, творческой деятельности.	<ul style="list-style-type: none"> Обеспечение разработки локального нормативного акта, описывающего систему выявления и развития интеллектуальных и творческих способностей и талантов обучающихся, интереса к научной (научно-исследовательской), инженерно-технической, изобретательской, творческой деятельности. (предусмотреть наличие разделов: диагностика, учет результатов диагностики, мероприятия по сопровождению и развитию).
						Отсутствие системы	<ul style="list-style-type: none"> Внесение в положение об оплате труда критериев

№	Показатель оценивания	Значение оценивания	Балльная оценка	Магистральное направление, ключевое условие	Критерий	Дефициты	Управленческие действия/решения
						мотивации педагогических работников.	стимулирования педагогических работников за работу по выявлению, сопровождению и развитию детской одаренности
						Наличие предметных дефицитов педагогов, недостаточный профессиональный уровень для подготовки обучающихся к олимпиадам различного уровня (кроме ВСОШ), смотров, конкурсов, конференций.	<ul style="list-style-type: none"> Повышение квалификации педагогов в части устранения предметных дефицитов; повышение профессионального уровня для подготовки обучающихся к олимпиадам различного уровня, смотрам, конкурсам, конференциям разработка ИОМ педагога; привлечение специалистов высшего и среднего профессионального образования для подготовки обучающихся к олимпиадам различного уровня
						Отсутствие системы мотивации педагогических работников.	<ul style="list-style-type: none"> Разработка системы мотивирования/стимулирования педагогических работников к участию обучающихся в конкурсах, фестивалях, олимпиадах, конференциях.
						Недостаточная работа по формированию интереса обучающихся и их	<ul style="list-style-type: none"> Разработка ИУП обучающихся, демонстрирующих результаты на конкурсах, фестивалях,

№	Показатель оценивания	Значение оценивания	Балльная оценка	Магистральное направление, ключевое условие	Критерий	Дефициты	Управленческие действия/решения
						<p>родителей (законных представителей) в части подготовки обучающихся к олимпиадам различного уровня.</p>	<p>олимпиадах, конференциях и иных мероприятиях.</p> <ul style="list-style-type: none"> • Привлечение обучающихся к участию в конкурсах, фестивалях, олимпиадах, конференциях. • Разработка системы мотивирования/стимулирования педагогических работников и обучающихся к участию в конкурсах, фестивалях, олимпиадах, конференциях
						<p>Отсутствие системы подготовки обучающихся к конкурсному движению.</p>	<ul style="list-style-type: none"> • Разработка локального нормативного акта, регламентирующего систему подготовки и участие в конкурсном движении. • Разработка плана участия обучающихся образовательной организации в олимпиадах и иных интеллектуальных и (или) творческих конкурсах, мероприятиях в соответствии с федеральным, региональным, муниципальным перечнями олимпиад и иных интеллектуальных и (или) творческих конкурсов, мероприятий.

№	Показатель оценивания	Значение оценивания	Балльная оценка	Магистральное направление, ключевое условие	Критерий	Дефициты	Управленческие действия/решения
							<ul style="list-style-type: none"> • Проведение мониторинга участия обучающихся и анализ результатов участия в конкурсах, фестивалях, олимпиадах, конференциях. • Организация работы классных руководителей с мотивированными обучающимися, их родителями и учителями-предметниками. • Организация индивидуальной и групповой работы учителей-предметников и педагогов дополнительного образования с мотивированными обучающимися. • Разработка ИУП обучающихся, демонстрирующих результаты на конкурсах, фестивалях, олимпиадах, конференциях и иных мероприятиях. • Обеспечение психолого-педагогической поддержки участников конкурсов, фестивалей, олимпиад, конференций.
						Наличие профессиональных дефицитов у	<ul style="list-style-type: none"> • Направление запроса в ЦНППМ на формирование ИОМ для педагога в части

№	Показатель оценивания	Значение оценивания	Балльная оценка	Магистральное направление, ключевое условие	Критерий	Дефициты	Управленческие действия/решения
						педагогических работников, реализующих программы внеурочной деятельности и дополнительные образовательные программы, в части подготовки обучающихся к участию в конкурсах, фестивалях, олимпиадах, конференциях.	подготовки обучающихся к участию в конкурсах, фестивалях, олимпиадах, конференциях.
45	Сетевая форма реализации дополнительных общеобразовательных программ (организации культуры и искусств, технопарки Кванториум, мобильные технопарки Кванториум, Дома научной коллаборации, центры IT-куб, Точка роста, экостанции, ведущие предприятия региона, профессиональные образовательные организации и	Отсутствие	0	Магистральное направление «Творчество»	Развитие талантов	Низкий уровень организационно-управленческих компетенций управленческой команды.	<ul style="list-style-type: none"> • Направление запроса в ЦНППИМ на формирование ИОМ для руководителя (заместителя руководителя). • Повышение квалификации заместителя директора по воспитательной работе по вопросам выполнения трудовой функции по администрированию деятельности общеобразовательной организации в части организации взаимодействия с организациями культуры и искусств, кванториумами, мобильными кванториумами,

№	Показатель оценивания	Значение оценивания	Балльная оценка	Магистральное направление, ключевое условие	Критерий	Дефициты	Управленческие действия/решения
	образовательные организации высшего образования и др.)					<p>Недостаточная работа по формированию заинтересованности и в сетевом взаимодействии педагогических работников, обучающихся и их родителей (законных представителей)</p> <p>Отсутствие разработанных образовательных программ, реализующихся в сетевой форме, по всем шести направлениям.</p>	<p>ДНК, «IT-кубами», «Точками роста», экостанциями, ведущими предприятиями региона, профессиональными образовательными организациями и образовательными организациями высшего образования и др.).</p> <ul style="list-style-type: none"> • Привлечение обучающихся к сетевой форме обучения по дополнительным общеобразовательным программам. • Создание ресурсных условий в общеобразовательной организации для обеспечения сетевого взаимодействия (нормативно-правовые, материально-, информационно-технические, кадровые). • Организация взаимодействия в том числе в сетевой форме (заключение договоров) с

№	Показатель оценивания	Значение оценивания	Балльная оценка	Магистральное направление, ключевое условие	Критерий	Дефициты	Управленческие действия/решения
							<p>организациями культуры и искусства, кванториумами, центрами «IT-кубы», «Точками роста», экостанциями, ведущими предприятиями региона, профессиональными образовательными организациями и образовательными организациями высшего образования и др.</p>
						Наличие профессиональных дефицитов у специалистов по дополнительному образованию детей в части организации сетевого взаимодействия.	<ul style="list-style-type: none"> • Организация обучения педагогических работников по реализации программ дополнительного образования в сетевой форме.
						При реализации дополнительных образовательных программ образовательная организация не использует ресурсы других организаций, осуществляющих образовательную	<ul style="list-style-type: none"> • Планирование при разработке программ, реализуемых в сетевой форме, наряду со школой, учреждением дополнительного образования, СПО, вузами, участия организаций культуры и искусств, кванториумов, мобильных кванториумов, ДНК, «IT-кубы», «Точки роста»,

№	Показатель оценивания	Значение оценивания	Балльная оценка	Магистральное направление, ключевое условие	Критерий	Дефициты	Управленческие действия/решения
						деятельность, а также научных, медицинских, физкультурно-спортивных организаций, организаций культуры и иных организаций, обладающих ресурсами, необходимыми для осуществления образовательной деятельности по соответствующей дополнительной общеобразовательной программе.	<p>экостанций, ведущих предприятий региона и иных организаций, обладающих ресурсами, необходимыми для осуществления образовательной деятельности по дополнительным общеобразовательным программам.</p> <ul style="list-style-type: none"> • Определение образовательных организаций-участников и (или) организаций, обладающих ресурсами. • Осуществление сетевой формы реализации программы на основании договора, заключенного между школой, и теми учреждениями, которые заинтересованы в реализации такой программы, в соответствии с целями и задачами образовательной организации, интересами и потребностями обучающихся.
46	Функционирование школьных творческих объединений (школьный театр, школьный музей, школьный музыкальный	3–4 объединения	2	Магистральное направление «Творчество»	Школьные творческие объединения	Несбалансированность системы внеурочной деятельности	<ul style="list-style-type: none"> • Разработка/корректировка план внеурочной деятельности на основе методических рекомендаций Минпросвещения России.

№	Показатель оценивания	Значение оценивания	Балльная оценка	Магистральное направление, ключевое условие	Критерий	Дефициты	Управленческие действия/решения
	коллектив, школьный медиацентр (телевидение, газета, журнал) и др.)(критический показатель)					<p>Не сформирована система воспитательной работы школы.</p> <p>Низкий уровень компетенций педагогических работников, не позволяющий реализовать палитру творческих объединений</p> <p>Недостаточный уровень профессиональных компетенций управленческой команды в выполнении трудовых функций по созданию единого образовательного пространства, развития в общеобразовательной организации для реализации ключевых направлений</p>	<ul style="list-style-type: none"> • Обеспечение Штабом воспитательной работы диверсификации палитры школьных творческих объединений. • Направление запроса в ЦНППИМ на формирование ИОМ для педагогов. • Обеспечение повышения квалификации управленческой команды в части организации школьных творческих объединений.

№	Показатель оценивания	Значение оценивания	Балльная оценка	Магистральное направление, ключевое условие	Критерий	Дефициты	Управленческие действия/решения
						образовательного организации.	
						Не созданы условия для функционирования школьных творческих объединений.	<ul style="list-style-type: none"> • Проведение мониторинговых исследований: ресурсных условий и материально-технических условий для организации школьных творческих объединений (школьный театр, школьный музей, школьный музыкальный коллектив, школьный медиацентр (телевидение, газета, журнал) и др.); интересов, склонностей, образовательных потребностей обучающихся в функционировании школьных творческих объединений (школьный театр, школьный музей, школьный музыкальный коллектив, школьный медиацентр (телевидение, газета, журнал) и др.); создания техносферы школы, материально-технического обновления образовательной среды посредством рационального использования школьных пространств–зданий, помещений (классы, залы, коридоры и т.д.), территорий,

№	Показатель оценивания	Значение оценивания	Балльная оценка	Магистральное направление, ключевое условие	Критерий	Дефициты	Управленческие действия/решения
							<p>модернизации учебных помещений; использования возможностей трансформирования, зонирования школьного пространства для обучающихся, мест для занятий творчеством, самостоятельностью, осуществления любой другой деятельности.</p> <ul style="list-style-type: none"> • Организация деятельности школьных творческих объединений в сетевой форме. • Привлечение специалистов из других организаций к созданию и функционированию школьных творческих объединений (школьный театр, школьный музей, школьный музыкальный коллектив, школьный медицентр (телевидение, газета, журнал) и др.) • Привлечение обучающихся к участию в творческих объединениях (школьный театр, школьный музей, школьный музыкальный коллектив, школьный

№	Показатель оценивания	Значение оценивания	Балльная оценка	Магистральное направление, ключевое условие	Критерий	Дефициты	Управленческие действия/решения
							<p>медиацентр (телевидение, газета, журнал) и др.)</p> <ul style="list-style-type: none"> • Информирование, привлечение родителей (законных представителей) к созданию творческих объединений (школьный театр, школьный музей, школьный музыкальный коллектив, школьный медиацентр (телевидение, газета, журнал) и др.) • Создание системы мотивирования/стимулирования организаторов и участников творческих объединений (школьный театр, школьный музей, школьный музыкальный коллектив, школьный медиацентр (телевидение, газета, журнал) и др.).
47	Функционирование школьного театра	Функционирование школьного театра	1	Магистральное направление «Творчество»	Школьные творческие объединения		
48	Функционирование школьного музея	Функционирование школьного музея	1	Магистральное направление «Творчество»	Школьные творческие объединения		
49	Функционирование школьного хора	Отсутствие	0	Магистральное направление «Творчество»	Школьные творческие объединения	Низкий уровень компетенций педагогических работников,	<ul style="list-style-type: none"> • Направление запроса в ЦНППИМ на формирование ИОМ для педагогов.

№	Показатель оценивания	Значение оценивания	Балльная оценка	Магистральное направление, ключевое условие	Критерий	Дефициты	Управленческие действия/решения
						непозволяющий реализовать палитру творческих объединений.	
						Отсутствие системы работы с детской инициативой.	<ul style="list-style-type: none"> • Разработка положения о Штабе воспитательной работы, включающего порядок работы с детской инициативой.
						Недостаточный уровень профессиональных компетенций управленческой команды в выполнении трудовых функций по созданию единого образовательного пространства, включая создание и функционирование школьного хора.	<ul style="list-style-type: none"> • Обеспечение повышения квалификации управленческой команды в части создания единого образовательного пространства, включая создание и функционирование школьного хора.
						Отсутствие педагогов, работающих в школьном хоре.	<ul style="list-style-type: none"> • Внесение изменений в штатное расписание, введение должностей педагогических работников по Профстандарту «Педагог дополнительного образования детей и взрослых».

№	Показатель оценивания	Значение оценивания	Балльная оценка	Магистральное направление, ключевое условие	Критерий	Дефициты	Управленческие действия/решения
							<ul style="list-style-type: none"> • Привлечение специалистов (учителя, педагоги дополнительного образования и т.п.) для работы в школьном хоре. • Обеспечение обучения педагогов по программам дополнительного профессионального образования в области создания школьного хора. • Организация работы руководителя хора, концертмейстера, педагога-организатора и педагогического коллектива по функционированию Школьного хора. • Обучение (в том числе на базе организаций культуры и искусств) педагогических работников общеобразовательной организации для разработки и реализации программы школьного хора.
						Отсутствие рабочих программ курсов внеурочной деятельности хоровой тематики.	<ul style="list-style-type: none"> • Разработка программ внеурочной деятельности по хоровой тематике (по профилю «школьный хор») для обучающихся 1-4 классов, 5-7 классов, 7-9 классов, 9-11

№	Показатель оценивания	Значение оценивания	Балльная оценка	Магистральное направление, ключевое условие	Критерий	Дефициты	Управленческие действия/решения
							<p>классов в соответствии с целями и задачами образовательной организации, интересами и потребностями обучающихся.</p> <ul style="list-style-type: none"> • Создание материально-технических условий для реализации программы, организации деятельности школьного хора. • Привлечение обучающихся к обучению по программе «Школьный хор», участию в художественной самодеятельности. • Изучение интересов, склонностей, образовательных потребностей обучающихся в функционировании школьного хора.
						Отсутствие школьного хора как формы реализации дополнительных общеобразовательных программ.	<ul style="list-style-type: none"> • Определение направления деятельности хорового коллектива (репертуар) в соответствии с целями и задачами образовательной организации, интересами и потребностями обучающихся. • Привлечение педагогов дополнительного образования для разработки и реализации дополнительной

№	Показатель оценивания	Значение оценивания	Балльная оценка	Магистральное направление, ключевое условие	Критерий	Дефициты	Управленческие действия/решения
						<p>Отсутствие сетевой формы реализации программы школьного хора.</p>	<p>образовательной программы «Школьный хор».</p> <ul style="list-style-type: none"> • Разработка дополнительных программы музыкальной направленности по направлению «Хоровое пение». • Осуществление сетевой формы реализации программы школьного хора на основании договора, заключенного между школой, и теми учреждениями, которые заинтересованы в реализации такой программы, в соответствии с целями и задачами образовательной организации, интересами и потребностями обучающихся. • Обеспечение взаимодействия (заключение договоров) с организациями культуры и искусств по привлечению специалистов (в том числе в сетевой дистанционной форме) для разработки и реализации дополнительной образовательной программы «Школьный хор». • Обеспечение при разработке программ, реализуемых в сетевой форме, наряду со

№	Показатель оценивания	Значение оценивания	Балльная оценка	Магистральное направление, ключевое условие	Критерий	Дефициты	Управленческие действия/решения
							школой, учреждением дополнительного образования, СПО, участие организаций культуры и искусства и иных организаций, обладающих ресурсами, необходимыми для осуществления образовательной деятельности по программе школьного хора.
50	Функционирование школьного медиацентра (телевидение, газета, журнал и др.)	Функционирование школьного медиацентра	1	Магистральное направление «Творчество»	Школьные творческие объединения		
51	Доля обучающихся, являющихся членами школьных творческих объединений, от общего количества обучающихся в организации	30% и более обучающихся	3	Магистральное направление «Творчество»	Школьные творческие объединения		
52	Количество мероприятий школьных творческих объединений: концерты, спектакли, выпуски газет, журналов и т. д. (для каждого школьного творческого объединения)	Более 2 в год (для каждого школьного творческого объединения)	2	Магистральное направление «Творчество»	Школьные творческие объединения		
53	Использование государственных символов при обучении	Да	3	Магистральное направление «Воспитание»	Организация воспитательной деятельности		

№	Показатель оценивания	Значение оценивания	Балльная оценка	Магистральное направление, ключевое условие	Критерий	Дефициты	Управленческие действия/решения
	и воспитании(критический показатель)						
54	Реализация рабочей программы воспитания, в том числе для обучающихся с ОВЗ(критический показатель)	Да	1	Магистральное направление «Воспитание»	Организация воспитательной деятельности		
55	Реализация календарного плана воспитательной работы(критический показатель)	Да	1	Магистральное направление «Воспитание»	Организация воспитательной деятельности		
56	Функционирование Совета родителей	Да	1	Магистральное направление «Воспитание»	Организация воспитательной деятельности		
57	Наличие советника директора по воспитанию и взаимодействию с детскими общественными объединениями	Да	1	Магистральное направление «Воспитание»	Организация воспитательной деятельности		
58	Взаимодействие образовательной организации и родителей в процессе реализации рабочей программы воспитания	Осуществляется с использованием регламентированных и неформальных форм взаимодействия	2	Магистральное направление «Воспитание»	Организация воспитательной деятельности	Не организован административный контроль деятельности классных руководителей.	• Внесение изменений в план административного контроля, учитывающие контроль деятельности классных руководителей.
						Отсутствие открытости,	• Обеспечение разработки и внедрения системы

№	Показатель оценивания	Значение оценивания	Балльная оценка	Магистральное направление, ключевое условие	Критерий	Дефициты	Управленческие действия/решения
						системности в работе с родителями.	совместных мероприятий с родителями для достижения большей открытости школы.
						Родители не участвуют в разработке рабочей программы воспитания.	<ul style="list-style-type: none"> • Обеспечение включенности родителей в разработку рабочей программы воспитания штабом воспитательной работы. • Включение в модуль работы с родителями рабочей программы воспитания мероприятий, направленных на вовлечение родителей в образовательную деятельность. • Разработка проекта, совместного с общественностью поселения/округа, коллегиальными органами управления (управляющими советами) с целью активизации работы с родительским сообществом, поиска и реализации способов вовлечения семей в образовательную деятельность.
						В общеобразовательной организации не предусмотрена	<ul style="list-style-type: none"> • Внесение изменений в план методической работы, обеспечив изучение содержания федеральной

№	Показатель оценивания	Значение оценивания	Балльная оценка	Магистральное направление, ключевое условие	Критерий	Дефициты	Управленческие действия/решения
						<p>деятельность представителей родительского сообщества.</p>	<p>рабочей программы воспитания в части взаимодействия образовательной организации и родителей.</p> <ul style="list-style-type: none"> • Организация деятельности в образовательной организации, в классах представительных органов родительского сообщества (родительского комитета общеобразовательной организации, классов), участвующих в обсуждении и решении вопросов воспитания и обучения. • Организация деятельности представителей родительского сообщества в Управляющем совете общеобразовательной организации. • Направление запроса в ЦНППИМ на формирование ИОМ для руководителя (заместителя руководителя) в части организации взаимодействия образовательной организации и родителей в процессе реализации рабочей программы воспитания.

№	Показатель оценивания	Значение оценивания	Балльная оценка	Магистральное направление, ключевое условие	Критерий	Дефициты	Управленческие действия/решения
						<p>Отсутствует работа по регламентированным формам взаимодействия образовательной организации и родителей.</p> <p>Не стимулируется развитие неформальных форм взаимодействия образовательной организации и родителей.</p>	<ul style="list-style-type: none"> • Организация работы по регламентированным формам взаимодействия образовательной организации и родителей: функционирование родительского комитета, заседания попечительского совета, заседания родительского комитета, заседания Комиссии по урегулированию споров между участниками образовательных отношений, проведение родительских собраний. • Разработка тематических родительские собрания в классах, общешкольных родительских собраний по вопросам воспитания, взаимоотношений обучающихся и педагогов, условий обучения и воспитания. • Организация неформальных форм взаимодействия образовательной организации и родителей: групповые консультации родителей по различным вопросам развития и воспитания детей,

№	Показатель оценивания	Значение оценивания	Балльная оценка	Магистральное направление, ключевое условие	Критерий	Дефициты	Управленческие действия/решения
							педагогические лектории, родительские школы и университеты, родительские клубы, клубы выходного дня, мастер-классы, круглые столы по вопросам воспитания.
						Не используется воспитательный потенциал взаимодействия с родителями (законными представителями) обучающихся в процессе реализации рабочей программы воспитания.	<ul style="list-style-type: none"> • Организация родительских дней, в которые родители (законные представители) могут посещать уроки и внеурочные занятия. • Организация работы семейных клубов, родительских гостиных, предоставляющих родителям, педагогам и обучающимся площадку для совместного досуга и общения, с обсуждением актуальных вопросов воспитания. • Организация проведения тематических собраний (в том числе по инициативе родителей), на которых родители смогут получать советы по вопросам воспитания, консультаций психологов, врачей, социальных работников, служителей традиционных российских религий, обмен опытом.

№	Показатель оценивания	Значение оценивания	Балльная оценка	Магистральное направление, ключевое условие	Критерий	Дефициты	Управленческие действия/решения
							<ul style="list-style-type: none"> • Организация родительских форумов на интернет-сайте общеобразовательной организации, интернет-сообществ, групп с участием педагогов, для обсуждения интересующих родителей вопросов. • Организация участия родителей в психолого-педагогических консилиумах в случаях, предусмотренных нормативными документами о психолого-педагогическом консилиуме в общеобразовательной организации в соответствии с порядком привлечения родителей (законных представителей). • Организация привлечения родителей (законных представителей) к подготовке и проведению классных и общешкольных мероприятий. • Организация целевого взаимодействия с законными представителями детей-сирот, оставшихся без попечения родителей, приёмных детей.

№	Показатель оценивания	Значение оценивания	Балльная оценка	Магистральное направление, ключевое условие	Критерий	Дефициты	Управленческие действия/решения
							<ul style="list-style-type: none"> • Организация трансляции опыта по взаимодействию образовательной организации и родителей в процессе реализации рабочей программы воспитания.
59	Наличие школьной символики (флаг школы, гимн школы, эмблема школы, элементы школьного костюма и т. п.)	Отсутствие	0	Магистральное направление «Воспитание»	Организация воспитательной деятельности	Низкая организационная и творческая активность управления образовательной организацией.	<ul style="list-style-type: none"> • Создание проектной группы для проведения конкурса по разработке школьной символики. • Разработка основных характеристик уклада общеобразовательной организации: традиции и ритуалы, особые нормы этикета в общеобразовательной организации. • Организация совместной деятельности педагогов, обучающихся, других участников образовательных отношений по созданию предметно-пространственной среды, поддержанию и использованию её в воспитательном процессе: - разработка и популяризация символики общеобразовательной организации (эмблема, флаг, логотип, элементы костюма

№	Показатель оценивания	Значение оценивания	Балльная оценка	Магистральное направление, ключевое условие	Критерий	Дефициты	Управленческие действия/решения
							<p>обучающихся и т. п.), используемой как повседневно, так и в торжественные моменты.</p> <ul style="list-style-type: none"> • Организация инициативной группы обучающихся (Совет обучающихся, и т.п.), педагогических работников и других участников образовательных отношений по разработке школьной символики. • Привлечение обучающихся, их родителей (законных представителей), педагогических работников к обсуждению дизайнерских и иных решений.
						<p>Не обеспечено использование школьной символики (флаг школы, гимн школы, эмблема школы, элементы школьного костюма и т. п.) при обучении и воспитании обучающихся.</p>	<ul style="list-style-type: none"> • Обеспечение актуализации рабочих программ по внеурочной деятельности, воспитательных планов, программ, проектов в вопросах использования школьной символики (флаг школы, гимн школы, эмблема школы, элементы школьного костюма и т. п.) • Организация рабочей группы по разработке комплекса мероприятий с обязательным

№	Показатель оценивания	Значение оценивания	Балльная оценка	Магистральное направление, ключевое условие	Критерий	Дефициты	Управленческие действия/решения
							использованием школьной символики.
60	Реализация программ краеведения и школьного туризма	Реализуется 1 программа краеведения или школьного туризма	1	Магистральное направление «Воспитание»	Организация воспитательной деятельности	<p>Недостаточно сформирована система работы административной команды с кадрами, отсутствие кадрового резерва и как, следствие, отсутствие специалиста, занимающегося вопросами организации туристско-краеведческой деятельности обучающихся.</p>	<ul style="list-style-type: none"> • Разработка положения о кадровом резерве общеобразовательной организации. • Организация работы по привлечению специалистов других организаций (образовательных, социальных и др.). • Использование услуг туристско-экскурсионных и других организаций (туристские фирмы, спортивные клубы, индивидуальные предприниматели и т.д.) на основе заключенного договора об оказании туристских услуг. • Обеспечение повышения квалификации педагогических работников по вопросам организации краеведческой деятельности и школьного туризма.
						Недостаточный уровень профессиональных компетенций управленческой	<ul style="list-style-type: none"> • Направление запроса в ЦНППИМ на формирование ИОМ для заместителя руководителя в части организации реализации

№	Показатель оценивания	Значение оценивания	Балльная оценка	Магистральное направление, ключевое условие	Критерий	Дефициты	Управленческие действия/решения
						команды в части организации реализации программы краеведения и школьного туризма.	программы краеведения и школьного туризма.
						Нет защищенных туристических объектов вблизи школы.	<ul style="list-style-type: none"> Использование возможностей участия в федеральном проекте «Классная страна», который аккумулирует передовые идеи по развитию детского туризма.
						Отсутствие материально-технического оснащения для реализации программ по туризму, отсутствие необходимого личного и группового снаряжения.	<ul style="list-style-type: none"> Использование для закупки туристического оборудования средств грантов, спонсорской помощи. Оптимизация расходов, планирование материально-технического оснащения, необходимого для реализации программы краеведения или школьного туризма.
						Не разработаны программы краеведения и школьного туризма в рамках внеурочной деятельности и/или	<ul style="list-style-type: none"> Интеграция туристско-краеведческой деятельности в программу воспитания общеобразовательной организации. Анализ и экспертиза качества школьных программ

№	Показатель оценивания	Значение оценивания	Балльная оценка	Магистральное направление, ключевое условие	Критерий	Дефициты	Управленческие действия/решения
						дополнительного образования.	<p>краеведения и школьного туризма.</p> <ul style="list-style-type: none"> • Принятие мер по привлечению и мотивации обучающихся к поисковой и краеведческой деятельности, детскому познавательному туризму. • Организация деятельности рабочей группы по модернизации программ краеведения и школьного туризма: - реализация программ урочной и внеурочной деятельности, дополнительного образования по краеведению и школьному туризму; - организация профильных каникулярных отрядов, слетов, мастер-классов, экскурсий, конкурсов по краеведению и школьному туризму; - организация сетевого взаимодействия с организациями-партнерами, курирующими программы краеведения и школьного туризма в районе, крае. • Организация систематического административного контроля реализации программ

№	Показатель оценивания	Значение оценивания	Балльная оценка	Магистральное направление, ключевое условие	Критерий	Дефициты	Управленческие действия/решения
							краеведения и школьного туризма в общеобразовательной организации.
61	Организация летних тематических смен в школьном лагере	Наличие	1	Магистральное направление «Воспитание»	Организация воспитательной деятельности		
62	Функционирование Совета обучающихся	Наличие	1	Магистральное направление «Воспитание»	Ученическое самоуправление, волонтерское движение		
63	Наличие первичного отделения РДДМ Движение первых	Наличие	1	Магистральное направление «Воспитание»	Ученическое самоуправление, волонтерское движение		
64	Наличие центра детских инициатив, пространства ученического самоуправления	Наличие	1	Магистральное направление «Воспитание»	Ученическое самоуправление, волонтерское движение		
65	Участие в реализации проекта Орлята России (при реализации начального общего образования)	Участие в проекте	1	Магистральное направление «Воспитание»	Ученическое самоуправление, волонтерское движение		
66	Наличие представительств детских и молодежных общественных объединений (Юнармия, Большая перемена и др.)	Наличие	1	Магистральное направление «Воспитание»	Ученическое самоуправление, волонтерское движение		

№	Показатель оценивания	Значение оценивания	Балльная оценка	Магистральное направление, ключевое условие	Критерий	Дефициты	Управленческие действия/решения
67	Участие обучающихся в волонтерском движении	Обучающиеся участвуют в волонтерском движении	1	Магистральное направление «Воспитание»	Ученическое самоуправление, волонтерское движение		
68	Наличие школьных военно-патриотических клубов	Отсутствие	0	Магистральное направление «Воспитание»	Ученическое самоуправление, волонтерское движение	<p>Не обеспечено создание и деятельность военно-патриотического клуба.</p>	<ul style="list-style-type: none"> • Разработка нормативной правовой документации школьного военно-патриотического клуба (Устав, Положение, программа деятельности, план работы и др.) . • Разработка плана создания школьного военно-патриотического клуба. • Определение приоритетных направлений в работе школьного военно-патриотического клуба. Формирование ценностных ориентаций обучающихся: разработка мер и мероприятий. • Назначение руководителя школьного военно-патриотического клуба. • Формирование Совета школьного военно-патриотического клуба.
						Отсутствует помещение, необходимое для работы школьного	<ul style="list-style-type: none"> • Материально-техническое обновление образовательной среды, приспособление помещений, использование

№	Показатель оценивания	Значение оценивания	Балльная оценка	Магистральное направление, ключевое условие	Критерий	Дефициты	Управленческие действия/решения
						<p>военно-патриотического клуба.</p>	<p>возможностей трансформирования, зонирования школьного пространства для организации работы военного-патриотического клуба.</p> <ul style="list-style-type: none"> • Заключение договора о сотрудничестве с организациями: - образовательной организацией, на базе которой будет работать военно-патриотический клуб (в договоре указывается, какое оборудование может использовать педагог в рамках реализации программы); - организацией, оказывающей спонсорскую помощь клубу; - отделением ДОСААФ России.
						<p>Отсутствует материально-техническое оснащение, необходимое для работы школьного военно-патриотического клуба.</p>	<ul style="list-style-type: none"> • Оптимизация расходов, создание условий для организации в школе военно-патриотических клубов, планирование материально-технического оснащения, приобретение высокотехнологичного оборудования для организации работы

№	Показатель оценивания	Значение оценивания	Балльная оценка	Магистральное направление, ключевое условие	Критерий	Дефициты	Управленческие действия/решения
							<p>военного-патриотического клуба.</p> <ul style="list-style-type: none"> • Заключение договора о сотрудничестве с организациями: - образовательной организацией, на базе которой будет работать военно-патриотический клуб (в договоре указывается, какое оборудование может использовать педагог в рамках реализации программы); - организацией, оказывающей спонсорскую помощь клубу; - отделением ДОСААФ России.
						Отсутствие административного контроля деятельности советника директора по воспитанию и взаимодействию с детскими общественными объединениями.	<ul style="list-style-type: none"> • Внесение в план административного контроля мероприятия по контролю деятельности советника директора по воспитанию и взаимодействию с детскими общественными объединениями.
						Недостаток профессиональных компетенций заместителя директора по	<ul style="list-style-type: none"> • Обеспечение повышения квалификации заместителя директора по воспитанию, классных руководителей в

№	Показатель оценивания	Значение оценивания	Балльная оценка	Магистральное направление, ключевое условие	Критерий	Дефициты	Управленческие действия/решения
						воспитанию, классных руководителей в организации деятельности школьного военно-патриотического клуба.	части деятельности школьных патриотических клубов.
69	Реализация утвержденного календарного плана профориентационной деятельности в школе (в соответствии с календарным планом профориентационной деятельности, разработанным в субъекте РФ)(критический показатель)	Да	1	Магистральное направление «Профориентация»	Сопровождение выбора профессии		
70	Определение ответственного за реализацию профориентационной деятельности (в должности не ниже заместителя директора)	Да	1	Магистральное направление «Профориентация»	Сопровождение выбора профессии		
71	Наличие соглашений с региональными предприятиями/организациями, оказывающими содействие в реализации	Да	1	Магистральное направление «Профориентация»	Сопровождение выбора профессии		

№	Показатель оценивания	Значение оценивания	Балльная оценка	Магистральное направление, ключевое условие	Критерий	Дефициты	Управленческие действия/решения
	профориентационных мероприятий						
72	Наличие профильных предпрофессиональных классов (инженерные, медицинские, космические, IT, педагогические, предпринимательские и др.)	Нет	0	Магистральное направление «Профориентация»	Сопровождение выбора профессии	Недостаточный уровень работы с обучающимися по проведению системной подготовительной предпрофильной и предпрофессиональной работы в основной школе для обеспечения предварительного самоопределения обучающихся.	<ul style="list-style-type: none"> • Организация мониторинга по выявлению способностей, образовательных и профессиональных потребностей обучающихся в профильном обучении. • Проведение системной подготовительной предпрофильной и предпрофессиональной работы в основной школе для обеспечения предварительного самоопределения обучающихся. • Обеспечение информирования обучающихся об особенностях различных сфер профессиональной ориентации; сопровождение профессионального самоопределения обучающихся. • Организация психолого-педагогического сопровождения обучающихся по определению дальнейшей образовательной траектории.

№	Показатель оценивания	Значение оценивания	Балльная оценка	Магистральное направление, ключевое условие	Критерий	Дефициты	Управленческие действия/решения
							<ul style="list-style-type: none"> Создание системы информационного, научно-методического сопровождения работы по предпрофильной подготовке и предпрофессиональному самоопределению обучающихся.
						Отсутствие профильных предпрофессиональных классов, удовлетворяющих интересы и потребности обучающихся.	<ul style="list-style-type: none"> Обеспечение формирования профильных предпрофессиональных классов, в полной мере удовлетворяющих предпочтения и запросы обучающихся; рынка труда. Организация открытия профильных предпрофессиональных классов при поддержке предприятий и организаций муниципалитета/региона их непосредственное участие в образовательной деятельности. Актуализация требований локального нормативного акта (Положение об организации профильного обучения). Актуализация должностных инструкций педагогических работников и управленческой

№	Показатель оценивания	Значение оценивания	Балльная оценка	Магистральное направление, ключевое условие	Критерий	Дефициты	Управленческие действия/решения
							<p>команды с учетом положений профессиональных стандартов руководителя и педагогических работников общеобразовательных организаций.</p> <ul style="list-style-type: none"> • Обеспечение самоаудита ресурсных условий (материально-технических, кадровых, информационных и др.) для реализации профильного обучения в образовательной организации. • Определение сетевых партнеров (предприятия, организации) в ближайшем окружении или дистанционно, которые могли бы предоставить школе ресурсы (профессиональные кадры, материально-техническую базу, образовательные ресурсы). • Обеспечение административного контроля организации профильного обучения. • Организация анализа учебных планов профилей и индивидуальных учебных планов на предмет их

№	Показатель оценивания	Значение оценивания	Балльная оценка	Магистральное направление, ключевое условие	Критерий	Дефициты	Управленческие действия/решения
							соответствия требованиям ФГОС общего образования.
						Недостаточный уровень профессиональных компетенций членов управленческой команды в организации и обеспечении профильного обучения, дифференциации и индивидуализации обучения.	<ul style="list-style-type: none"> • Повышение уровня профессиональных компетенций членов управленческой команды в управлении формированием и функционированием системы методического и организационно-педагогического обеспечения профильного обучения, дифференциации и индивидуализации обучения.
						Недостаточный уровень компетенций педагогических работников по преподаванию в профильных классах.	<ul style="list-style-type: none"> • Обеспечение обучения педагогов по составлению индивидуальных учебных планов. • Обеспечение обучения педагогов на курсах повышения квалификации по преподаванию предметов на профильном уровне. • Обеспечение участия педагогов в профессиональных конкурсах и олимпиадах.
73	Наличие и использование дополнительных	Да	1	Магистральное направление	Сопровождение выбора профессии		

№	Показатель оценивания	Значение оценивания	Балльная оценка	Магистральное направление, ключевое условие	Критерий	Дефициты	Управленческие действия/решения
	материалов по профориентации, в том числе мультимедийных, в учебных предметах общеобразовательного цикла			«Профориентация»			
74	Посещение обучающимися экскурсий на предприятиях	Да	1	Магистральное направление «Профориентация»	Сопровождение выбора профессии		
75	Участие обучающихся в моделирующих профессиональных пробах (онлайн) и тестированиях	Да	1	Магистральное направление «Профориентация»	Сопровождение выбора профессии		
76	Посещение обучающимися экскурсий в организациях СПО и ВО	Да	1	Магистральное направление «Профориентация»	Сопровождение выбора профессии		
77	Посещение обучающимися профессиональных проб на региональных площадках	Нет	0	Магистральное направление «Профориентация»	Сопровождение выбора профессии	Не обеспечивается посещение обучающимися профессиональных проб на региональных площадках.	<ul style="list-style-type: none"> • Проведение мероприятий профессионально-ориентировочного знакомства: система пробных ознакомительных занятий в Кванториумах, IT – кубах, Точках роста, Организаций высшего с среднего профессионального образования. • Обеспечение участия обучающихся в профессиональных пробах на

№	Показатель оценивания	Значение оценивания	Балльная оценка	Магистральное направление, ключевое условие	Критерий	Дефициты	Управленческие действия/решения
							<p>региональных площадках в виртуальном формате.</p> <ul style="list-style-type: none"> Поиск спонсоров, участие в грантах для возможности организации выезда в региональные площадки региона на профессиональные пробы.
						Отсутствует план посещения обучающимися профессиональных проб на региональных площадках.	<ul style="list-style-type: none"> Включение профессиональных проб в учебно-воспитательную деятельность как обязательное направление профориентационной работы и обеспечение их максимальной приближенности к реальному производству. Включение в план профориентационной работы участия в профессиональных пробах на региональных площадках региона.
						Недостаточный уровень компетенций педагогов для проведения профессиональных проб.	<ul style="list-style-type: none"> Обеспечение обучения педагогов для данного вида деятельности (ПК, горизонтальное обучение, наставничество, присвоение опыта успешных педагогов).
78	Посещение обучающимися занятий	Нет	0	Магистральное направление		Отсутствие реализуемых	<ul style="list-style-type: none"> Анализ потребностей обучающихся в обучении по

№	Показатель оценивания	Значение оценивания	Балльная оценка	Магистральное направление, ключевое условие	Критерий	Дефициты	Управленческие действия/решения
	по программам дополнительного образования, в том числе кружков, секций и др., направленных на профориентацию			«Профориентация»	Сопровождение выбора профессии	программ дополнительного образования, направленных на профориентацию.	<p>программам дополнительного образования, в том числе в кружках, секциях и др., направленных на профориентацию.</p> <ul style="list-style-type: none"> • Разработка программ дополнительного образования на основе потребностей обучающихся, организация работы кружков, секций с учетом потребностей обучающихся. • При отсутствии кадровых ресурсов использование ресурсов федеральных проектов «Успех каждого ребенка», центров «Точка роста», профориентационного минимума для организации обучения по программам дополнительного образования. • Внесение в должностные инструкции педагогов-психологов, заместителей, курирующих профориентационное направление, качественных и количественных характеристик планируемых результатов по программам

№	Показатель оценивания	Значение оценивания	Балльная оценка	Магистральное направление, ключевое условие	Критерий	Дефициты	Управленческие действия/решения
							<p>дополнительного образования.</p> <ul style="list-style-type: none"> • Обеспечение посещения обучающимися занятий по программам дополнительного образования, в том числе кружков, секций и др., направленных на профориентацию. • Обеспечение административного контроля за реализацией программ дополнительного образования, в том числе кружков, секций и др., направленных на профориентацию.
						<p>Недостаточная работа по формированию интереса и мотивации обучающихся и их родителей (законных представителей) в обучении детей по программам дополнительного образования, направленных на профориентацию.</p>	<ul style="list-style-type: none"> • Повышение мотивации обучающихся в посещении занятий по программам дополнительного образования, в том числе кружков, секций и др., направленных на профориентацию. • Организация встреч обучающихся с представителями рабочих профессий и служащих; посещение обучающимися и родителями (законными

№	Показатель оценивания	Значение оценивания	Балльная оценка	Магистральное направление, ключевое условие	Критерий	Дефициты	Управленческие действия/решения
							<p>представителями) дней открытых дверей.</p> <ul style="list-style-type: none"> • Обеспечение проведения мероприятий профориентационной направленности по предпочтениям обучающихся в рамках реализации программы по воспитанию, программ по дополнительному образованию детей и подростков, по результатам исследования потребностей и интересов обучающихся к определенным профессиям.
79	Прохождение обучающимися профессионального обучения по программам профессиональной подготовки по профессиям рабочих и должностям служащих	Нет	0	Магистральное направление «Профориентация»	Сопровождение выбора профессии	Отсутствие сетевой формы реализации образовательной программы.	<ul style="list-style-type: none"> • Организация профессионального обучения старшеклассников по профессиям рабочих и служащих с использованием собственной МТБ или МТБ предприятия реального сектора экономики с целью получения первой профессии одновременно с общим образованием. • Определение сетевых партнеров (предприятия, организации) в ближайшем окружении или дистанционно, которые могли

№	Показатель оценивания	Значение оценивания	Балльная оценка	Магистральное направление, ключевое условие	Критерий	Дефициты	Управленческие действия/решения
							<p>бы предоставить школе ресурсы (профессиональные кадры, материально-техническую базу, образовательные ресурсы).</p> <ul style="list-style-type: none"> • В рамках реализации программы по воспитанию организация встреч обучающихся с представителями рабочих профессий и служащих; посещение обучающимися и родителями дней открытых дверей образовательных организаций высшего, среднего профессионального образования.
						Недостаточный уровень управленческих компетенций по организации профессионального обучения обучающихся в общеобразовательной организации.	<ul style="list-style-type: none"> • Обеспечение повышение уровня управленческих компетенций по выполнению трудовой функции управление образовательной организацией в части организации профессионального обучения обучающихся в общеобразовательной организации.
						Отсутствие программ профессиональной подготовки по	<ul style="list-style-type: none"> • Обеспечение условий для получения лицензии на образовательную деятельность по основным

№	Показатель оценивания	Значение оценивания	Балльная оценка	Магистральное направление, ключевое условие	Критерий	Дефициты	Управленческие действия/решения
						профессиям рабочих и должностям служащих.	программам профессионального обучения. <ul style="list-style-type: none"> • Организация мониторинга востребованных профессий в регионе, районе, городе, селе; кадровых потребностей современного рынка труда. • Организация мониторинга потребностей обучающихся в профессиональном обучении. • Анализ условий (инфраструктура), необходимых для реализации программ. • Организация разработки/корректировки программ профессиональной подготовки по профессиям рабочих и должностям служащих с целью дальнейшей реализации их в школе. • Обеспечение подбора и подготовки педагогических кадров к реализации данных программ. • Организация административного контроля за реализацией программ. • Повышение мотивации обучающихся к профессиональному

№	Показатель оценивания	Значение оценивания	Балльная оценка	Магистральное направление, ключевое условие	Критерий	Дефициты	Управленческие действия/решения
							обучению по программам профессиональной подготовки по профессиям рабочих и должностям служащих.
80	Проведение родительских собраний на тему профессиональной ориентации, в том числе о кадровых потребностях современного рынка труда	Да	1	Магистральное направление «Профориентация»	Сопровождение выбора профессии		
81	Участие обучающихся 6–11 классов в мероприятиях проекта Билет в будущее	Да	1	Магистральное направление «Профориентация»	Сопровождение выбора профессии		
82	Участие обучающихся в чемпионатах по профессиональному мастерству, в том числе для обучающихся с инвалидностью, с ОВЗ, включая фестиваль Знакомство с профессией в рамках чемпионатов Абилим픽с	Нет	0	Магистральное направление «Профориентация»	Сопровождение выбора профессии	Не обеспечивается подготовка к участию в чемпионатах по профессиональному мастерству.	<ul style="list-style-type: none"> Создание в ОО системы подготовки к чемпионатам по профессиональному мастерству, включающую: назначение ответственного за работу; рассмотрение вопросов по подготовке к чемпионатам по профмастерству на заседаниях педагогического и методического советов; наличие в ОО системы поощрений педагогов,

№	Показатель оценивания	Значение оценивания	Балльная оценка	Магистральное направление, ключевое условие	Критерий	Дефициты	Управленческие действия/решения
							<p>работающих в данном направлении.</p> <ul style="list-style-type: none"> • Обеспечение условий для подготовки обучающихся к участию в чемпионатах по профессиональному мастерству: материально-техническое обновление образовательной среды, приспособление помещений, использование возможностей трансформирования, зонирования школьного пространства, использование/приобретение высокотехнологичного оборудования; кадровое обеспечение (организация обучения педагогических работников, привлечение квалифицированных специалистов из других организаций, предприятий); поиск финансовых средств (участие в грантах, конкурсах, обращение к спонсорам) для организации поездок из отдаленных сел к месту проведения чемпионатов по профессиональному мастерству. • Повышение мотивации обучающихся к участию в

№	Показатель оценивания	Значение оценивания	Балльная оценка	Магистральное направление, ключевое условие	Критерий	Дефициты	Управленческие действия/решения
							<p>чемпионатах по профессиональному мастерству.</p> <ul style="list-style-type: none"> • Обеспечение сетевого взаимодействия общеобразовательных организаций с образовательными организациями среднего профессионального образования. • Обеспечение на региональном уровне участия обучающихся общеобразовательных организаций в профориентационных мероприятиях, проводимых в рамках регионального и отборочного (межрегионального) этапов Чемпионата по профессиональному мастерству «Профессионалы» и Чемпионата высоких технологий Всероссийского чемпионатного движения по профессиональному мастерству. • Обеспечение на региональном уровне увеличения охвата обучающихся общеобразовательных

№	Показатель оценивания	Значение оценивания	Балльная оценка	Магистральное направление, ключевое условие	Критерий	Дефициты	Управленческие действия/решения
							организаций субъектов Российской Федерации принявшие участие в открытых онлайн-уроках проекта «Шоу профессий», реализуемых с учетом опыта цикла открытых уроков «Проектория», направленных на раннюю профориентацию», проводимых в рамках федерального проекта «Успех каждого ребенка» национального проекта «Образование».
83	Использование единых подходов к штатному расписанию (количество административного персонала на контингент, узкие специалисты)	В организации используются единые подходы к штатному расписанию	1	Ключевое условие «Учитель. Школьная команда»	Условия педагогического труда		
84	Предусмотрены меры материального и нематериального стимулирования (разработан школьный локальный акт о системе материального и нематериального стимулирования, соблюдаются требования локального акта)	Предусмотрены меры материального и нематериального стимулирования	1	Ключевое условие «Учитель. Школьная команда»	Условия педагогического труда		

№	Показатель оценивания	Значение оценивания	Балльная оценка	Магистральное направление, ключевое условие	Критерий	Дефициты	Управленческие действия/решения
85	Развитие системы наставничества (положение о наставничестве, дорожная карта о его реализации, приказы)(критический показатель)	Да	1	Ключевое условие «Учитель. Школьная команда»	Методическое сопровождение педагогических кадров. Система наставничества		
86	Наличие методических объединений / кафедр / методических советов учителей(критический показатель)	Да	1	Ключевое условие «Учитель. Школьная команда»	Методическое сопровождение педагогических кадров. Система наставничества		
87	Наличие методических объединений / кафедр / методических советов классных руководителей	Да	1	Ключевое условие «Учитель. Школьная команда»	Методическое сопровождение педагогических кадров. Система наставничества		
88	Охват учителей диагностикой профессиональных компетенций (федеральной, региональной, самодиагностикой)	Менее 20% учителей прошли диагностику профессиональных компетенций	0	Ключевое условие «Учитель. Школьная команда»	Методическое сопровождение педагогических кадров. Система наставничества	Недостаточный охват учителей диагностикой профессиональных компетенций (федеральной, региональной, самодиагностикой).	<ul style="list-style-type: none"> • Проведение разъяснительной работы с педагогическими кадрами по порядку формам диагностики профессиональных дефицитов педагогических работников образовательных организаций с возможностью получения индивидуального плана в соответствии с распоряжением Минпросвещения России от 27.08.2021 № Р-201.

№	Показатель оценивания	Значение оценивания	Балльная оценка	Магистральное направление, ключевое условие	Критерий	Дефициты	Управленческие действия/решения
							<ul style="list-style-type: none"> • Разработка системы административных мер по организации проведения диагностических процедур, обеспечивающих выявление профессиональных дефицитов педагогических работников и последующие действия по их ликвидации, предупреждению. • Повышение мотивации педагогических работников к прохождению диагностики профессиональных компетенций. • Разработка способов стимулирования и поощрения педагогических работников, направленных на профилактику профессионального выгорания, повышение мотивации педагогических работников к прохождению диагностики профессиональных компетенций. • Разработка плана мероприятий по выявлению профессиональных затруднений и потребностей педагогов.

№	Показатель оценивания	Значение оценивания	Балльная оценка	Магистральное направление, ключевое условие	Критерий	Дефициты	Управленческие действия/решения
							<ul style="list-style-type: none"> • Разработка программы наставничества, в том числе реверсивного, организация «горизонтального» обучения педагогических работников. • Обеспечение адресного подхода со стороны администрации, проведение мероприятий по популяризации диагностики, разъяснении ее роли в снижении уровня профессиональных дефицитов, ее влияния на дальнейшее профессиональное развитие. • Обеспечение самодиагностики профессиональных дефицитов на основании рефлексии профессиональной деятельности, на основе разработанного инструментария (анкета/чек-лист). • Обеспечение проведения диагностики профессиональных дефицитов на основании результатов профессиональной деятельности (экспертный

№	Показатель оценивания	Значение оценивания	Балльная оценка	Магистральное направление, ключевое условие	Критерий	Дефициты	Управленческие действия/решения
							<p>анализ результатов в области обучения, воспитания, развития обучающихся).</p> <ul style="list-style-type: none"> Обеспечение проведения диагностики профессиональных дефицитов на основании экспертной оценки практической деятельности (участие в открытом мероприятии, его анализ и подготовка заключения о выявленных профессиональных дефицитах).
89	Доля учителей, для которых по результатам диагностики разработаны индивидуальные образовательные маршруты	Менее 3 % учителей	0	Ключевое условие «Учитель. Школьная команда»	Методическое сопровождение педагогических кадров. Система наставничества	Низкая доля учителей, для которых по результатам диагностики профессиональных дефицитов разработаны ИОМ.	<ul style="list-style-type: none"> Организация адресного методического сопровождения педагогических работников, нуждающихся в поддержке, сопровождении для преодоления профессиональных затруднений и дефицитов. Выстраивание взаимодействия с различными структурами на региональном и (или) федеральном уровнях, обеспечивающими персональное сопровождение педагогических работников.

№	Показатель оценивания	Значение оценивания	Балльная оценка	Магистральное направление, ключевое условие	Критерий	Дефициты	Управленческие действия/решения
							<ul style="list-style-type: none"> • Выстраивание взаимодействия региональных методистов с руководителем образовательной организации и его заместителями, руководителями предметных методических объединений и педагогическими работниками, для которых необходима разработка ИОМ. • Разработка плана мероприятий по сопровождению педагогов, у которых выявлены профессиональные дефициты. • Обеспечение анализа / самоанализа профессиональной деятельности педагогических работников. • Обеспечение участия представителей управленческой команды в формировании ИОМ педагога. • Обеспечение мотивирующего административного контроля разработки и реализации ИОМа. • Проведение разъяснительных мероприятий по

№	Показатель оценивания	Значение оценивания	Балльная оценка	Магистральное направление, ключевое условие	Критерий	Дефициты	Управленческие действия/решения
							<p>формированию у педагога понимания своих образовательно-профессиональных дефицитов и потребностей.</p> <ul style="list-style-type: none"> • Проведение анализа результатов диагностик профессиональных дефицитов педагогических работников общеобразовательной организации (направления диагностики профессиональных дефицитов педагогических работников обусловлены нормативно закрепленным перечнем профессиональных компетенций: предметных, методических, психолого-педагогических, коммуникативных компетенций, которые связаны с трудовыми функциями профессионального стандарта "Педагог"). • Проведение мероприятий по повышению внутренней мотивации педагога при разработке и реализации ИОМ.

№	Показатель оценивания	Значение оценивания	Балльная оценка	Магистральное направление, ключевое условие	Критерий	Дефициты	Управленческие действия/решения
							<ul style="list-style-type: none"> • Организация мониторинга удовлетворенности педагогов профессиональной деятельностью и методическим сопровождением. • Разработка ИОМ непрерывного развития профессионального мастерства педагогических работников для повышения эффективности их профессиональной деятельности. • Осуществление административного контроля за организацией деятельности по выявлению дефицитов, сопровождению, разработки и реализации ИОМ. • Разработка способов стимулирования и поощрения педагогических работников, направленных на повышение мотивации педагогических работников к прохождению диагностики профессиональных компетенций.
90	Доля педагогических работников, прошедших обучение по программам	Не менее 80% педагогических работников	3	Ключевое условие «Учитель.	Развитие и повышение квалификации		

№	Показатель оценивания	Значение оценивания	Балльная оценка	Магистральное направление, ключевое условие	Критерий	Дефициты	Управленческие действия/решения
	повышения квалификации, размещенным в Федеральном реестре дополнительных профессиональных программ педагогического образования (за три последних года)(критический показатель)			Школьная команда»			
91	Доля педагогических работников, прошедших обучение по программам повышения квалификации по инструментам ЦОС, размещенным в Федеральном реестре дополнительных профессиональных программ педагогического образования (за три последних года)	Менее 50% педагогических работников	0	Ключевое условие «Учитель. Школьная команда»	Развитие и повышение квалификации	Низкая доля педагогических работников, прошедших обучение по программам повышения квалификации по инструментам ЦОС, размещенным в Федеральном реестре дополнительных профессиональных программ педагогического образования (за три последних года).	<ul style="list-style-type: none"> • Проведение мониторинга обучения педагогических работников общеобразовательной организации по программам повышения квалификации по инструментам ЦОС, размещенным в Федеральном реестре дополнительных профессиональных программ педагогического образования за три последних года. • Проведение анализа имеющихся программ дополнительного профессионального образования по инструментам ЦОС региональных институтов развития образования/институтов повышения квалификации,

№	Показатель оценивания	Значение оценивания	Балльная оценка	Магистральное направление, ключевое условие	Критерий	Дефициты	Управленческие действия/решения
							<p>программ, размещенных в Федеральном реестре дополнительных профессиональных программ педагогического образования.</p> <ul style="list-style-type: none"> • Обеспечение адресного подхода со стороны администрации, проведение информационно-разъяснительной работы с педагогами о необходимости обучения по программам повышения квалификации по инструментам ЦОС. • Обеспечение информирования о новых тенденциях развития образования, задачах и требованиях к профессиональной компетентности педагогических работников по вопросам использования инструментов ЦОС в образовательной деятельности. • Обеспечение анализа / самоанализа профессиональной деятельности педагогических работников в части использования инструментов

№	Показатель оценивания	Значение оценивания	Балльная оценка	Магистральное направление, ключевое условие	Критерий	Дефициты	Управленческие действия/решения
							<p>ЦОС в образовательной деятельности.</p> <ul style="list-style-type: none"> • Разработка плана мероприятий по выявлению потребности и организации курсовой подготовки педагогов по инструментам ЦОС. • Формирование перспективного плана повышение квалификации педагогических работников по программам повышения квалификации по инструментам ЦОС, размещенным в Федеральном реестре дополнительных профессиональных программ педагогического образования. • Организация обучения педагогических работников по программам повышения квалификации по инструментам ЦОС, размещенным в Федеральном реестре дополнительных профессиональных программ педагогического образования. • Организация административного контроля за организацией обучения педагогических работников

№	Показатель оценивания	Значение оценивания	Балльная оценка	Магистральное направление, ключевое условие	Критерий	Дефициты	Управленческие действия/решения
							<p>по программам повышения квалификации по инструментам ЦОС, размещенным в Федеральном реестре дополнительных профессиональных программ педагогического образования.</p> <ul style="list-style-type: none"> • Включение в индивидуальные образовательные маршруты педагогов плана обучения по программам повышения квалификации по инструментам ЦОС, размещенным в Федеральном реестре. • Выравнивание педагогической нагрузки на педагогов, устранение перегрузки, повышение мотивации к изучению и использованию инструментов ЦОС.
92	Доля педагогических работников и управленческих кадров, прошедших обучение по программам повышения квалификации в сфере воспитания (за три последних года)	Не менее 80% педагогических работников	3	Ключевое условие «Учитель. Школьная команда»	Развитие и повышение квалификации		

№	Показатель оценивания	Значение оценивания	Балльная оценка	Магистральное направление, ключевое условие	Критерий	Дефициты	Управленческие действия/решения
93	Повышение квалификации управленческой команды по программам из Федерального реестра образовательных программ дополнительного профессионального образования (за три последних года)	Не менее 50% управленческой команды	2	Ключевое условие «Учитель. Школьная команда»	Развитие и повышение квалификации	Не обеспечивается повышение квалификации членов управленческой команды.	<ul style="list-style-type: none"> • Обеспечение прохождения диагностики управленческих компетенций в области управления процессами, ресурсами, кадрами, результатами, информацией всеми членами управленческой команды (в случае недоступности стандартизированных оценочных процедур пройти самодиагностику профессиональных дефицитов на основании рефлексии профессиональной деятельности и/или диагностику профессиональных дефицитов на основании экспертной оценки практической (предметно-методической/управленческой) деятельности с привлечением специалистов других школ). • Проведение анализа имеющихся программ дополнительного профессионального образования региональных институтов развития образования/институтов повышения квалификации,

№	Показатель оценивания	Значение оценивания	Балльная оценка	Магистральное направление, ключевое условие	Критерий	Дефициты	Управленческие действия/решения
							<p>программ, размещенных в Федеральном реестре.</p> <ul style="list-style-type: none"> • Обеспечение адресного подхода со стороны руководителя образовательной организации, проведение информационно-разъяснительной работы с членами управленческой команды. • Формирование перспективного плана повышения квалификации членов управленческой команды по программам повышения квалификации, размещенным в Федеральном реестре дополнительных профессиональных программ педагогического образования. • Создание условий для обучения управленческих кадров в регулярном обучении по программам повышения квалификации, размещенным в Федеральном реестре дополнительных профессиональных программ.
94	Дополнительное профессиональное образование учителей биологии, информатики,	обучение прошли двое или более учителей из числа учителей-	2	Ключевое условие «Учитель.	Развитие и повышение квалификации		

№	Показатель оценивания	Значение оценивания	Балльная оценка	Магистральное направление, ключевое условие	Критерий	Дефициты	Управленческие действия/решения
	математики, физики, химии по программам, направленным на формирование у обучающихся общеобразовательных организаций навыков, необходимых для обеспечения технологического суверенитета Российской Федерации (за три последних года)	предметников, преподающих биологию, информатику, математику, физику, химию		Школьная команда»			
95	Участие педагогов в конкурсном движении	Участие на муниципальном уровне	1	Ключевое условие «Учитель. Школьная команда»	Развитие и повышение квалификации	Отсутствие педагогов, участвующих в профессиональных конкурсах на всероссийском уровне.	<ul style="list-style-type: none"> • Проведение мониторинга участия педагогов в конкурсном движении (за три последних года). • Создание системы мотивирования/стимулирования педагогических работников, занимающих активную позицию в конкурсном движении, принимающих участие в профессиональных конкурсах. • Разработка локального акта о системе материального и нематериального стимулирования участников профессиональных конкурсов, синхронизация его

№	Показатель оценивания	Значение оценивания	Балльная оценка	Магистральное направление, ключевое условие	Критерий	Дефициты	Управленческие действия/решения
							<p>с положением об оплате труда и коллективным договором.</p> <ul style="list-style-type: none"> • Повышение мотивации педагога в необходимости участия в конкурсном движении. • Создание системы стимулирования инициативы и активизации творчества педагогических работников. • Разработка для педагогов календаря активностей (очные и дистанционные конкурсы профмастерства, олимпиады и диктанты, обучающие семинары и конференции и т.д.). • Организация адресного методического сопровождения в профессиональном развитии педагогических работников и управленческих кадров до 35 лет в первые три года работы. • Организация взаимообучения педагогических работников и управленческих кадров (в том числе – в формате внутрикорпоративного обучения, тренингов по командообразованию).

№	Показатель оценивания	Значение оценивания	Балльная оценка	Магистральное направление, ключевое условие	Критерий	Дефициты	Управленческие действия/решения
							<ul style="list-style-type: none"> • Включение в план методической работы актуальных направлений (госполитика, учет дефицитов и ресурсов ОО и т.д.). • Разработка плана мероприятий по выявлению и распространению передового педагогического опыта. • Формирование банка успешных «командных» педагогических и управленческих практик и их тиражирование. • Обеспечение адресного методического сопровождения, в т.ч. и для выявления потенциальных участников профессиональных конкурсов. • Осуществление методического сопровождения педагогов, участвующих в конкурсах профессионального мастерства. • Формирование модели методического взаимодействия с другими ОО.

№	Показатель оценивания	Значение оценивания	Балльная оценка	Магистральное направление, ключевое условие	Критерий	Дефициты	Управленческие действия/решения
							<ul style="list-style-type: none"> • Привлечение педагогических работников к участию в мероприятиях в качестве эксперта, члена жюри, руководителя краткосрочного проекта. • Создание системы наставничества, тьюторства, сопровождения педагога в подготовке к профессиональному конкурсу. • Обеспечение участия педагогов в публичных мероприятиях разных уровней: конференциях, круглых столах, семинарах, мастер-классах и т.д. • Методическое сопровождение кандидата на победителя/призера конкурса по принципу "равный" учит "равного". • Обеспечение формирования необходимых компетенций у педагога для участия и победы в конкурсах. • Создание системы наставничества, тьюторства, сопровождения педагога в подготовке к профессиональному конкурсу.

№	Показатель оценивания	Значение оценивания	Балльная оценка	Магистральное направление, ключевое условие	Критерий	Дефициты	Управленческие действия/решения
96	Наличие среди педагогов победителей и призеров конкурсов	Отсутствие	0	Ключевое условие «Учитель. Школьная команда»	Развитие и повышение квалификации	Не осуществляется методическое сопровождение педагогов, участвующих в конкурсах профессионального мастерства.	<ul style="list-style-type: none"> • Обеспечение методического сопровождения и подготовки педагогов к участию в конкурсах профессионального мастерства. • Методическое сопровождение кандидата на победителя/призера конкурса по принципу "равный" учит "равного". • Привлечение к подготовке педагогов, участвующих в конкурсах профессионального мастерства, победителей и призеров профессиональных конкурсов прошлых лет, педагогов-авторов уникальных образовательных методик. • Создание системы наставничества, тьюторства, сопровождения педагога в подготовке к профессиональному конкурсу. • Применение различных видов наставничества: виртуальное (дистанционное), в группе, краткосрочное или целеполагающее, реверсивное, ситуационное,

№	Показатель оценивания	Значение оценивания	Балльная оценка	Магистральное направление, ключевое условие	Критерий	Дефициты	Управленческие действия/решения
							<p>скоростное консультационное, традиционную форму («один на один»).</p>
						<p>Не формируется и не ведется банк успешных «командных» педагогических и управленческих практик и не осуществляется их тиражирование.</p>	<ul style="list-style-type: none"> • Разработка плана мероприятий по выявлению, изучению, распространению эффективных педагогических практик. • Формирование банка авторов успешных «командных» педагогических и управленческих практик.
						<p>Отсутствие необходимых компетенций у педагога для участия и победы в конкурсах профессионального мастерства.</p>	<ul style="list-style-type: none"> • Привлечение педагогических работников к участию в мероприятиях в качестве эксперта, члена жюри, руководителя проекта. • Разработка для педагогов, участвующих в конкурсах профессионального мастерства, календаря активностей (очные и дистанционные конкурсы профмастерства, олимпиады и диктанты, обучающие семинары и конференции и т.д.). • Организация участия педагогов, участвующих в конкурсах профессионального

№	Показатель оценивания	Значение оценивания	Балльная оценка	Магистральное направление, ключевое условие	Критерий	Дефициты	Управленческие действия/решения
							<p>мастерства, в публичных мероприятиях разных уровней: конференциях, круглых столах, семинарах, мастер-классах и т.д.</p>
						<p>Недостаточная работа по мотивации педагогов, участвующих в конкурсах профессионального мастерства, к достижению высокого результата.</p>	<ul style="list-style-type: none"> • Создание системы мотивирования/стимулирования педагогических работников, занимающих активную позицию в конкурсном движении, принимающих участие в профессиональных конкурсах. • Осуществление профилактики профессионального выгорания педагогов, участвующих в конкурсах профессионального мастерства. • Информационная поддержка финалистов и победителей профконкурсов (билборды, видеоролики, интервью в СМИ и т.п.).
97	Наличие в общеобразовательной организации педагога-психолога (по основному месту работы (штатного), внешнего)	Наличие	1	Ключевое условие «Школьный климат»	Организация психолого-педагогического сопровождения		

№	Показатель оценивания	Значение оценивания	Балльная оценка	Магистральное направление, ключевое условие	Критерий	Дефициты	Управленческие действия/решения
	совместителя или привлеченного в рамках сетевого взаимодействия)(критический показатель)						
98	Доля обучающихся общеобразовательных организаций, принявших участие в социально-психологическом тестировании на выявление рисков употребления наркотических средств и психотропных веществ, в общей численности обучающихся общеобразовательных организаций, которые могли принять участие в данном тестировании(критический показатель)	90% обучающихся и более	3	Ключевое условие «Школьный климат»	Организация психолого-педагогического сопровождения		
99	Наличие локальных актов по организации психолого-педагогического сопровождения участников образовательных отношений	Наличие	1	Ключевое условие «Школьный климат»	Организация психолого-педагогического сопровождения		
100	Наличие в штате общеобразовательной	Наличие	1	Ключевое условие	Организация психолого-		

№	Показатель оценивания	Значение оценивания	Балльная оценка	Магистральное направление, ключевое условие	Критерий	Дефициты	Управленческие действия/решения
	организации социального педагога, обеспечивающего оказание помощи целевым группам обучающихся			«Школьный климат»	педагогического сопровождения		
10 1	Наличие в общеобразовательной организации учителя-дефектолога (по основному месту работы (штатного), внешнего совместителя или привлеченного в рамках сетевого взаимодействия), квалификация которого соответствует профессиональному стандарту Педагог-дефектолог	Наличие	1	Ключевое условие «Школьный климат»	Организация психолого-педагогического сопровождения		
10 2	Наличие в общеобразовательной организации учителя-логопеда (по основному месту работы (штатного), внешнего совместителя или привлеченного в рамках сетевого взаимодействия), квалификация которого соответствует	Отсутствие	0	Ключевое условие «Школьный климат»	Организация психолого-педагогического сопровождения	Отсутствие в штате общеобразовательной организации учителя-логопеда, обеспечивающего оказание помощи целевым группам обучающихся.	<ul style="list-style-type: none"> • Организация переподготовки педагогического работника на специальность «учитель-логопед». • Привлечение в качестве совместителей специалистов из других общеобразовательных организаций к выполнению функций учителя-логопеда, проведению обучающихся

№	Показатель оценивания	Значение оценивания	Балльная оценка	Магистральное направление, ключевое условие	Критерий	Дефициты	Управленческие действия/решения
	профессиональному стандарту Педагог-дефектолог						<p>семинаров по развитию системы работы по оказанию помощи целевым группам обучающихся.</p> <ul style="list-style-type: none"> • Решение кадрового вопроса путем привлечения учителя-логопеда в рамках сетевого взаимодействия. • Решение кадрового вопроса путем принятия штатного специалиста (учителя-логопеда). • Взаимодействие (в том числе с использованием дистанционных образовательных технологий) с ресурсными центрами, медицинскими учреждениями.
10 3	Наличие в организации отдельного кабинета педагога-психолога	Наличие в организации отдельного кабинета педагога-психолога с автоматизированным рабочим местом	2	Ключевое условие «Школьный климат»	Организация психолого-педагогического сопровождения		
10 4	Оказание психолого-педагогической помощи целевым группам обучающихся	Реализуется психолого-педагогическая программа и	2	Ключевое условие «Школьный климат»	Формирование психологически благоприятного		

№	Показатель оценивания	Значение оценивания	Балльная оценка	Магистральное направление, ключевое условие	Критерий	Дефициты	Управленческие действия/решения
	(испытывающим трудности в обучении; находящимся в трудной жизненной ситуации; детям-сиротам и детям, оставшимся без попечения родителей; обучающимся с ОВЗ и (или) инвалидностью; одаренным детям)(критический показатель)	(или) комплекс мероприятий для каждой из целевых групп обучающихся			школьного климата		
10 5	Формирование психологически благоприятного школьного пространства для обучающихся	Выделение и оснащение тематических пространств для обучающихся (зона общения, игровая зона, зона релаксации и иное)	1	Ключевое условие «Школьный климат»	Формирование психологически благоприятного школьного климата		
10 6	Наличие в кабинете педагога-психолога оборудованных зон (помещений) для проведения индивидуальных и групповых консультаций, психологической разгрузки,	Отсутствие специальных тематических зон	0	Ключевое условие «Школьный климат»	Формирование психологически благоприятного школьного климата	Отсутствие возможности оказания психологических услуг высокого уровня некоторым категориям детей, нуждающихся в особом внимании в связи с высоким риском уязвимости.	<ul style="list-style-type: none"> • Привлечение внебюджетных средств для закупки оборудования для кабинета педагога-психолога. • Организация прохождения КПК с целью освоения методик оказания психологических услуг высокого уровня некоторым категориям детей, нуждающихся в особом

№	Показатель оценивания	Значение оценивания	Балльная оценка	Магистральное направление, ключевое условие	Критерий	Дефициты	Управленческие действия/решения
	коррекционно-развивающей работы						внимании в связи с высоким риском уязвимости.
						Отсутствие специальных тематических зон по причине размеров кабинета педагога-психолога, не соответствующих требованиям к школьным помещениям.	<ul style="list-style-type: none"> Выделение кабинета/оборудованных зон в кабинете педагога-психолога для проведения индивидуальных и групповых консультаций, психологической разгрузки, коррекционно-развивающей работы. Трансформирование, зонирование школьного пространства для возможностей проведения индивидуальных и групповых консультаций, психологической разгрузки, коррекционно-развивающей работы.
						Отсутствие в организации отдельного кабинета педагога-психолога.	<ul style="list-style-type: none"> Создание рабочего места педагога-психолога, используя методы оптимизации имеющихся в образовательной организации помещений, возможностей трансформирования, зонирования школьного пространства.
10 7	Формирование психологически благоприятного	Выделение и оснащение тематического	1	Ключевое условие	Формирование психологически благоприятного		

№	Показатель оценивания	Значение оценивания	Балльная оценка	Магистральное направление, ключевое условие	Критерий	Дефициты	Управленческие действия/решения
	школьного пространства для педагогов	пространства (помещения) для отдыха и эмоционального восстановления педагогов		«Школьный климат»	школьного климата		
108	Профилактика травли в образовательной среде	Реализуется психолого-педагогическая программа и (или) комплекс мероприятий по профилактике травли	2	Ключевое условие «Школьный климат»	Формирование психологически благоприятного школьного климата		
109	Профилактика девиантного поведения обучающихся	Реализуется психолого-педагогическая программа и (или) комплекс мероприятий по профилактике девиантного поведения	2	Ключевое условие «Школьный климат»	Формирование психологически благоприятного школьного климата		
110	Наличие локальных актов (далее – ЛА) образовательной организации, регламентирующих ограничения использования мобильных телефонов обучающимися (критический показатель)	Да	1	Ключевое условие «Образовательная среда»	ЦОС (поддержка всех активностей)		

№	Показатель оценивания	Значение оценивания	Балльная оценка	Магистральное направление, ключевое условие	Критерий	Дефициты	Управленческие действия/решения
11 1	Подключение образовательной организации к высокоскоростному интернету(критический показатель)	Да	1	Ключевое условие «Образовательная среда»	ЦОС (поддержка всех активностей)		
11 2	Предоставление безопасного доступа к информационно-коммуникационной сети Интернет (критический показатель)	Да	1	Ключевое условие «Образовательная среда»	ЦОС (поддержка всех активностей)		
11 3	Использование федеральной государственной информационной системы Моя школа, в том числе верифицированного цифрового образовательного контента, при реализации основных общеобразовательных программ(критический показатель)	Не менее 95% педагогических работников используют сервисы и подсистему «Библиотека ЦОК» ФГИС «Моя школа»	3	Ключевое условие «Образовательная среда»	ЦОС (поддержка всех активностей)		
11 4	Информационно-коммуникационная образовательная платформа Сферум(критический показатель)	Не менее 95% обучающихся и педагогов зарегистрированы на платформе «Сферум»	2	Ключевое условие «Образовательная среда»	ЦОС (поддержка всех активностей)	Отсутствует ЛА о назначении администратора ИКОП из числа педагогических работников образовательной	<ul style="list-style-type: none"> • Назначение администратора ИКОП из числа педагогических работников образовательной организации для сопровождения и координации процессов

№	Показатель оценивания	Значение оценивания	Балльная оценка	Магистральное направление, ключевое условие	Критерий	Дефициты	Управленческие действия/решения
						организации для сопровождения и координации процессов внутри образовательной организации на платформе Сферум.	внутри образовательной организации на платформе Сферум.
						Не осуществлена регистрация образовательной организации на ИКОП Сферум.	<ul style="list-style-type: none"> • Издание приказа о назначении ответственного лица за регистрацию на платформе Сферум, направление официальной заявки. • Обеспечение перевода информационно-коммуникативной деятельности на платформу Сферум.
						Не организовано обучение педагогических работников по использованию возможностей платформы Сферум организации образовательной деятельности.	<ul style="list-style-type: none"> • Проведение методических семинаров и обучающих практикумов для педагогов по работе на платформе Сферум. • Проведение мастер-классов, открытых занятий с обучающимися с использованием платформы Сферум.
						Не внесены соответствующие изменения и	<ul style="list-style-type: none"> • Внесение соответствующих изменений и дополнений по применению Сферум в VK

№	Показатель оценивания	Значение оценивания	Балльная оценка	Магистральное направление, ключевое условие	Критерий	Дефициты	Управленческие действия/решения
						дополнения по применению Сферум в VK Мессенджере в рабочие программы и/или учебные планы в части используемых технологических решений в образовательном процессе.	Мессенджере в рабочие программы и/или учебные планы в части используемых технологических решений в образовательном процессе.
						Обучающиеся и их родители (законные представители) не проинформированы об использовании ИКОП Сферум в VK Мессенджере в образовательном процессе.	<ul style="list-style-type: none"> • Информирование обучающихся и их родителей (законных представителей) об использовании ИКОП Сферум в VK Мессенджере в образовательном процессе.
						На официальном сайте не размещена информация об использовании ИКОП Сферум в VK Мессенджере в образовательном процессе и не размещены	<ul style="list-style-type: none"> • Размещение на официальном сайте информации об использовании ИКОП Сферум в VK Мессенджере в образовательном процессе и не размещены рекомендации по применению цифрового сервиса участниками образовательных отношений.

№	Показатель оценивания	Значение оценивания	Балльная оценка	Магистральное направление, ключевое условие	Критерий	Дефициты	Управленческие действия/решения
						<p>рекомендации по применению цифрового сервиса участниками образовательных отношений.</p> <p>Руководство образовательной организации не осуществляет с использованием функциональных возможностей Сферум в VK Мессенджере управленческие процессы (размещение документов, информирование участников образовательных отношений, проведение рабочих совещаний, педагогических советов, родительских собраний, школьных мероприятий и др.).</p>	<ul style="list-style-type: none"> • Обеспечение использования в управленческом процессе образовательной организации функциональных возможностей Сферум в VK Мессенджере (размещение документов, информирование участников образовательных отношений, проведение рабочих совещаний, педагогических советов, родительских собраний, школьных мероприятий и др.).

№	Показатель оценивания	Значение оценивания	Балльная оценка	Магистральное направление, ключевое условие	Критерий	Дефициты	Управленческие действия/решения
						Педагогические работники не организуют коммуникационное взаимодействие с обучающимися, их родителями (законными представителями) с использованием доступных функциональных возможностей профиля Сферум в VK Мессенджере.	<ul style="list-style-type: none"> • Обеспечение организации педагогическими работниками коммуникационного взаимодействия с обучающимися, их родителями (законными представителями) с использованием доступных функциональных возможностей профиля Сферум в VK Мессенджере.
						Педагогические работники образовательной организации в педагогической деятельности (проведение учебных занятий, консультаций в дистанционном и гибридном формате, коммуникации в чатах с обучающимися и их родителями (законными представителями)),	<ul style="list-style-type: none"> • Обеспечение использования педагогическими работниками образовательной организации в педагогической деятельности возможности Сферум в VK Мессенджере (проведение учебных занятий, консультаций в дистанционном и гибридном формате, коммуникации в чатах с обучающимися и их родителями (законными представителями), проведение родительских собраний, организация сетевого взаимодействия и др.).

№	Показатель оценивания	Значение оценивания	Балльная оценка	Магистральное направление, ключевое условие	Критерий	Дефициты	Управленческие действия/решения
						<p>проведение родительских собраний, организация сетевого взаимодействия и др.) не используют возможности Сферум в VK Мессенджере.</p>	
						<p>ИКОП Сферум не используется для проведения онлайн-трансляций учебных занятий с возможностью просмотров и комментирования.</p>	<ul style="list-style-type: none"> • Обеспечение использования ИКОП Сферум для проведения онлайн-трансляций учебных занятий с возможностью просмотров и комментирования.
						<p>В ИКОП Сферум не созданы сообщества учебных классов, учебных групп, в том числе групп, сформированных из педагогических работников и обучающихся в секциях и кружках, а также групп по интересам обучающихся и сообществ</p>	<ul style="list-style-type: none"> • Обеспечение создания в ИКОП Сферум сообществ учебных классов, учебных групп, в том числе групп, сформированных из педагогических работников и обучающихся в секциях и кружках, а также групп по интересам обучающихся и сообществ педагогических работников.

№	Показатель оценивания	Значение оценивания	Балльная оценка	Магистральное направление, ключевое условие	Критерий	Дефициты	Управленческие действия/решения
						педагогических работников.	
						Педагогические работники не включены в сетевые профессиональные сообщества по обмену педагогическим опытом.	<ul style="list-style-type: none"> Обеспечение включения педагогических работников в сетевые профессиональные сообщества по обмену педагогическим опытом.
						Плохое качество интернет-соединения.	<ul style="list-style-type: none"> Внесение в ПФХД ОО расходов, связанных с улучшением качества интернет-соединения.
						Отсутствие административного контроля.	<ul style="list-style-type: none"> Коррекция плана административного контроля.
11 5	Оснащение образовательной организации ИТ-оборудованием в соответствии с Методическими рекомендациями по вопросам размещения оборудования, поставляемого в целях обеспечения образовательных организаций материально-	100% ИТ-оборудования используется в образовательной деятельности в соответствии с Методическими рекомендациями по вопросам использования в образовательном процессе оборудования, поставляемого в	3	Ключевое условие «Образовательная среда»	ЦОС (поддержка всех активностей)		

№	Показатель оценивания	Значение оценивания	Балльная оценка	Магистральное направление, ключевое условие	Критерий	Дефициты	Управленческие действия/решения
	технической базой для внедрения ЦОС	целях обеспечения образовательных организаций материально-технической базой для внедрения ЦОС					
11 6	Эксплуатация информационной системы управления образовательной организацией	Управление образовательной организацией осуществляется с использованием информационной системы	1	Ключевое условие «Образовательная среда»	ЦОС (поддержка всех активностей)	<p>Недостаток компетенций у управленческой команды в использовании информационной системы в управлении образовательной организацией</p> <p>организация обучения управленческой команды использованию информационной системы в управлении образовательной организацией.</p>	<ul style="list-style-type: none"> • Организация обучения управленческой команды использованию информационной системы в управлении образовательной организацией.
						Отсутствие финансирования	<ul style="list-style-type: none"> • Осуществление поиска источников дополнительного финансирования.

№	Показатель оценивания	Значение оценивания	Балльная оценка	Магистральное направление, ключевое условие	Критерий	Дефициты	Управленческие действия/решения
117	Наличие в образовательной организации пространства для учебных и внеучебных занятий, творческих дел	Наличие	1	Ключевое условие «Образовательная среда»	Организация внутришкольного пространства		
118	Функционирование школьного библиотечного информационного центра	создан и функционирует школьный библиотечный информационный центр	1	Ключевое условие «Образовательная среда»	Организация внутришкольного пространства		
119	Реализация модели Школа полного дня на основе интеграции урочной и внеурочной деятельности обучающихся, программ дополнительного образования детей, включая пребывание в группах продленного дня	Отсутствие	0	Ключевое условие «Образовательная среда»	Функционирование школы полного дня	Модель «Школа полного дня» не реализуется.	<ul style="list-style-type: none"> • Осуществление анализа ситуации, изыскание резервов, разработка модели «Школы полного дня».
						Отсутствие помещений для работы классов-групп или групп, организованных из обучающихся одной или нескольких параллелей.	<ul style="list-style-type: none"> • Выделение под занятия разноакцентированные пространства (кабинет, лаборатория, мастерские, библиотека, читальный зал, компьютерный класс, игротека, медиатека), в том числе путем модернизации школьного пространства, использования возможностей трансформирования, зонирования школьного пространства.
						Отсутствие разноакцентированных пространств	<ul style="list-style-type: none"> • Создание разноакцентированных пространств, в том числе

№	Показатель оценивания	Значение оценивания	Балльная оценка	Магистральное направление, ключевое условие	Критерий	Дефициты	Управленческие действия/решения
						<p>(кабинет, лаборатория, мастерские, библиотека, читальный зал, компьютерный класс, игротека, медиатека, помещения для работы классов-групп или групп, организованных из обучающихся одной или нескольких параллелей, пространства для общения и уединения, для игр, подвижных занятий и спокойной работы).</p> <p>Отсутствие спортивных площадок, актового и спортивного залов, зала хореографии, различных студий и т. д., необходимых для организаций дополнительного</p>	<p>путем модернизации школьного пространства, использования возможностей трансформирования, зонирования школьного пространства.</p> <p>• Создание спортивных площадок, актового и спортивного залов, зала хореографии, различных студий и т.д., необходимых для организаций дополнительного образования, досуга, в том числе путем модернизации школьного пространства, использования возможностей</p>

№	Показатель оценивания	Значение оценивания	Балльная оценка	Магистральное направление, ключевое условие	Критерий	Дефициты	Управленческие действия/решения
						образования, досуга.	трансформирования, зонирования школьного пространства.
						Отсутствие помещения для организации двухразового горячего питания.	<ul style="list-style-type: none"> Выделение помещения для организации двухразового горячего питания в том числе путем модернизации школьного пространства, использования возможностей трансформирования, зонирования школьного пространства.
						Дефицит педагогов, способных организовать и направить послеурочную коллективную деятельность детей и подростков.	<ul style="list-style-type: none"> В график повышения квалификации внести обучение педагогов для работы в «Школе полного дня». Использование горизонтального обучения, наставничества. Решение кадрового вопроса путем привлечения внешнего совместителя. Решение кадрового вопроса путем привлечения специалиста в рамках сетевого взаимодействия. Решение кадрового вопроса путем принятия штатного специалиста.
						Недостаток административных	<ul style="list-style-type: none"> Организация повышения квалификации

№	Показатель оценивания	Значение оценивания	Балльная оценка	Магистральное направление, ключевое условие	Критерий	Дефициты	Управленческие действия/решения
						компетенций управленческой команды в организации школы полного дня.	<p>управленческой команды в вопросах реализации модели «Школа полного дня» на основе интеграции урочной и внеурочной деятельности обучающихся, программ дополнительного образования детей.</p> <ul style="list-style-type: none"> • Разработка ЛА, регламентирующих образовательную деятельность, закрепляющих функциональные обязанности, права каждого участника образовательных отношений. • Осуществление мониторинговых исследований инфраструктурных условий для создания мотивирующего эффективного школьного пространства, современной технологичной и комфортной образовательной среды; кадрового обеспечения модели «Школа полного дня»; форм общеразвивающей деятельности, программ дополнительного образования, направлений внеурочной деятельности как

№	Показатель оценивания	Значение оценивания	Балльная оценка	Магистральное направление, ключевое условие	Критерий	Дефициты	Управленческие действия/решения
							<p>элементов «внеурочно-досуговой» модели.</p> <ul style="list-style-type: none"> • Привлечение/вовлечение социокультурных организаций/партнеров к реализации модели «Школа полного дня».
						Не осуществляется интеграция урочной и внеурочной деятельности.	<ul style="list-style-type: none"> • Обеспечение интеграции урочной и внеурочной деятельности.
						Не реализуются программы дополнительного образования детей.	<ul style="list-style-type: none"> • Обеспечение реализации программ дополнительного образования детей.
						Не предоставляется услуга по присмотру и уходу за детьми в группах продленного.	<ul style="list-style-type: none"> • Обеспечение предоставления услуг по присмотру и уходу за детьми в группах продленного.
						Не выполняются рекомендации по организации досуговой, спортивной, иной деятельности для обучающихся в группах продленного дня.	<ul style="list-style-type: none"> • Обеспечение организации досуговой, спортивной, иной деятельности для обучающихся в группах продленного дня.

№	Показатель оценивания	Значение оценивания	Балльная оценка	Магистральное направление, ключевое условие	Критерий	Дефициты	Управленческие действия/решения
120	Сформированы коллегиальные органы управления в соответствии с Федеральным законом Об образовании в Российской Федерации, предусмотренные уставом образовательной организации	Да	1	Ключевое условие «Образовательная среда»	Реализация государственно-общественного управления		
121	Функционирование управляющего совета образовательной организации	Да	1	Ключевое условие «Образовательная среда»	Реализация государственно-общественного управления		

3.2. Описание дефицитов по каждому магистральному направлению и ключевому условию.

3.2.1. Описание возможных причин возникновения дефицитов, внутренних и внешних факторов влияния на развитие школы.

По результатам самодиагностики по критериальной базе проекта «Школа Минпросвещения России» МБОУ «Ново-Ленинская СОШ» имеет средний уровень (156 баллов).

Внутренними факторами возникновения дефицитов являются:

-не в полной мере обеспечивается индивидуальная подготовка обучающихся в школьном и муниципальном этапе ВСОШ в связи с недостаточным охватом педагогов, повышающих квалификацию по направлению, обеспечивающему подготовку обучающихся к участию в олимпиадном движении в связи с высокой нагрузкой педагогов (недостатком педагогических кадров);

-не в полной мере разработана система мотивирования/стимулирования обучающихся к участию во ВФСК ГТО.

- не в полной мере сформирован кадровый резерв школы;
- недостаточный уровень профессиональных компетенций педагогов по инструментам ЦОР
- отсутствие узких специалистов (педагога-логопеда);
- отсутствие необходимых компетенций у педагога для участия и победы в конкурсах профессионального мастерства.

Внешние факторы, влияющие на развитие школы:

- недостаточное включение педагогов школы в олимпиадное движение;
- отсутствие системной работы по данному направлению;
- отсутствие сетевого взаимодействия с другими ОУ района по вопросам кадрового восполнения специалистов;
- удалённость учреждения от центра города, недостаточная материально-техническая база, недостаточное финансирование, слабые партнерские отношения с ведущими вузами и предприятиями.

3.2.2. Анализ текущего состояния и перспектив развития школы.

Интерпретация результатов самодиагностики:

№	Магистральное направление, ключевое условие	Полученный результат (описание и количество баллов)	Планируемый результат, описание
1	Знание	40 баллов – высокий уровень	44 балла. Участие в региональном этапе ВсОШ. Наличие победителей и (или) призеров регионального этапа ВсОШ. Обеспечение учебниками и учебными пособиями в полном объеме. Системная работа по трансляции опыта образовательной организации в вопросах образования обучающихся с ОВЗ, с инвалидностью, в том числе посредством организации инклюзивного образования, на семинарах, тренингах, конференциях и иных мероприятиях.

2	Воспитание	17 баллов – средний уровень	19 баллов. Создание военно-патриотического клуба. Создание проектной группы для проведения конкурса по разработке школьной символики.
3	Здоровье	18 баллов – средний уровень	20 баллов. · Разработка системы мотивирования/стимулирования обучающихся к участию во Всероссийском физкультурно-спортивном комплексе «Готов к труду и обороне». Не менее 10% обучающихся имеют знак отличия ВФСК «ГТО», подтвержденный удостоверением.
4	Творчество	23 балла – средний уровень	25 баллов. Создание условий для организации музыкального коллектива и хора. Привлечение специалистов из других организаций к созданию творческих объединений.
5	Профориентация	9 баллов – средний уровень	11 баллов. Посещение обучающимися профессиональных проб на региональных площадках. Посещение обучающимися занятий по программам дополнительного образования, в том числе кружков, секций и т.д., направленных на профориентацию.
6	Учитель. Школьная команда	16 баллов – базовый уровень	19 баллов. Обучение не менее 60% педагогических работников по программам повышения квалификации по инструментам ЦОС.
7	Школьный климат	17 баллов – высокий уровень	19 баллов. Наличие в школе учителя-логопеда. Наличие в кабинете педагога-психолога оборудованных зон (помещений) для проведения индивидуальных и групповых консультаций, психологической разгрузки, коррекционно-развивающей работы.
8	Образовательная среда	16 баллов – высокий уровень	17 баллов. 100% педагогических работников включены в сетевые профессиональные сообщества по обмену педагогическим опытом и активно используют платформу Сферум.

Результаты проблемно ориентированного анализа:

Магистральные направления и ключевые	Оценка актуального состояния внутреннего потенциала		Оценка перспектив развития с учетом изменения внешних факторов	
	сильные стороны	слабые стороны	благоприятные	риски

условия			ВОЗМОЖНОСТИ	
Знание	<p>1.Реализация учебно-исследовательской и проектной деятельности.</p> <p>2.100% учителей используют программы учебных предметов, содержание и планируемые результаты которых не ниже соответствующих содержания и планируемых результатов федеральных рабочих программ учебных предметов.</p> <p>3. Обеспечено учебниками и учебными пособиями в полном объеме.</p>	1.Не реализуется 2 и более профилей.	В наличии кадровое и материально-техническое обеспечение.	<p>1. Отсутствие запроса родителей (законных представителей) и обучающихся.</p> <p>2. Отсутствие сетевого взаимодействия с профессиональными образовательными организациями.</p>
	<p>4.Предусмотрено применение электронных образовательных ресурсов (ЭОР) из федерального перечня.</p> <p>4. 100% учителей и членов управленческой команды школы соблюдают требования локального акта, регламентирующего формы, порядок, периодичность текущего контроля успеваемости и промежуточной аттестации обучающихся.</p> <p>5. 100% учителей и членов управленческой команды школы соблюдают требования локального акта, регламентирующего внутреннюю систему оценки качества образования.</p>	2.Не реализуется углубленное изучение отдельных предметов.	В наличии кадровое и материально-техническое обеспечение.	<p>1.Недостаточное количество педагогов для организации работы с одаренными детьми.</p> <p>2.Загруженность имеющих педагогов.</p> <p>3.Низкий уровень мотивации родителей и обучающихся.</p>
	<p>6. Функционирование объективной внутренней системы оценки качества образования.</p> <p>7. Организована работа с обучающимися ОВЗ и с детьми-инвалидами.</p> <p>8.Обеспечение информационной открытости, доступности информации об организации образования обучающихся с ОВЗ, с инвалидностью (за исключением персональной информации, в том числе о состоянии здоровья обучающихся).</p>		В наличии кадровое и материально-техническое обеспечение	<p>1.Недостаточное количество педагогов для организации работы с одаренными детьми.</p> <p>2.Загруженность имеющих педагогов.</p> <p>3.Низкий уровень мотивации родителей и обучающихся.</p>

	9. Предусмотрено применение электронных образовательных ресурсов и дистанционных образовательных технологий в образовании обучающихся с ОВЗ, с инвалидностью	3. Не осуществляется сетевая форма реализации общеобразовательных программ		
		4. Недостаточный уровень профессиональных компетенций педагогических работников для трансляции опыта в вопросах образования обучающихся с ОВЗ, с инвалидностью на семинарах, тренингах, конференциях и иных мероприятиях.	1. Обобщение и систематизация опыта работы в вопросах образования обучающихся с ОВЗ, с инвалидностью. 2. Организация внутришкольного методических с целью трансляции опыта в вопросах образования обучающихся с ОВЗ	1. Отказ педагогических работников от транслирования опыта в связи с перегруженностью, низкой самооценкой.
Воспитание	1. Организация летних тематических смен в школьном лагере. 2. Функционирование Совета обучающихся. 3. Наличие первичного отделения РДДМ Движение первых. 4. Наличие центра детских инициатив, пространства ученического самоуправления 5. Участие в реализации проекта Орлята России (при реализации начального общего образования). 6. Участие обучающихся в волонтерском движении.			
		1. Отсутствие представительств детских и молодежных общественных объединений (Юнармия и др.)		
		2. Отсутствие школьных военно-патриотических клубов	Наличие опыта работы у пед. работников по созданию военно-патриотического клуба,	Отсутствует помещение, необходимое для работы школьного

			разработке Локальных актов (Устава, Программы, Плана и т.д.)	военно-патриотического клуба
Здоровье	<p>1.Наличие общешкольной программы работы по противодействию и профилактике вредных привычек.</p> <p>2. Наличие общешкольной программы здоровьесбережения и ее полноценная реализация.</p> <p>3.Систематическая организация просветительских мероприятий по ЗОЖ, по профилактике курения табака, употребления алкоголя и наркотических средств.</p> <p>4. Наличие в образовательной организации спортивной инфраструктуры для занятий физической культурой и спортом, в том числе, доступной населению.</p> <p>5. Диверсификация деятельности школьных спортивных клубов (далее - ШСК)</p>	1. Недостаточная работа по привлечению обучающихся к участию во Всероссийском физкультурно-спортивном комплексе «Готов к труду и обороне».		
Творчество	<p>1.Реализация дополнительных общеобразовательных программ.</p> <p>2. Наличие технологических кружков на базе общеобразовательной организации и/или в рамках сетевого взаимодействия.</p> <p>3. Участие обучающихся в конкурсах, фестивалях, олимпиадах (кроме Всероссийской олимпиады школьников), конференциях.</p>	1.Отсутствие школьного хора, музыкального коллектива.		1.Дефицит педагогических кадров

	<p>4. Наличие победителей и призеров различных олимпиад (кроме ВСОШ), смотров, конкурсов, конференций.</p> <p>5. Функционирование школьных творческих объединений (школьный театр, школьный музей, школьный музыкальный коллектив, школьный медиациентр (телевидение, газета, журнал) и др.)</p> <p>6. Функционирование школьного театра.</p> <p>7. Функционирование школьного медиациентра.</p> <p>8. Проведение большое количество мероприятий школьных творческих объединений: концерты, спектакли, выпуски газет, журналов и т. д. (для каждого школьного творческого объединения).</p> <p>9. Использование государственных символов при обучении и воспитании (критический показатель).</p> <p>10. Реализация рабочей программы воспитания, в том числе для обучающихся с ОВЗ.</p> <p>11. Реализация календарного плана воспитательной работы.</p> <p>12. Функционирование Совета родителей.</p> <p>13. Взаимодействие образовательной организации и родителей в процессе реализации рабочей программы воспитания.</p>			
Профориентация	<p>1. Реализация утвержденного календарного плана профориентационной деятельности в школе (в соответствии с календарным планом профориентационной деятельности, разработанным в субъекте РФ).</p> <p>2. Наличие и использование дополнительных материалов по профориентации, в том числе мультимедийных, в учебных предметах общеобразовательного цикла.</p>	<p>1. Отсутствие профильных предпрофессиональных классов (инженерные, медицинские, космические, ИТ, педагогические, предпринимательские и др.)</p>		<p>1. Отсутствие запроса родителей (законных представителей).</p> <p>2. Недостаточный уровень подготовки кадров.</p>

	<p>3. Посещение обучающимися экскурсий на предприятиях.</p> <p>4.Участие обучающихся в моделирующих профессиональных пробах (онлайн) и тестированиях.</p> <p>5. Посещение обучающимися профессиональных проб на региональных площадках.</p> <p>6.Посещение обучающимися занятий по программам дополнительного образования, в том числе кружков, секций и др., направленных на профориентацию.</p> <p>7. Проведение родительских собраний на тему профессиональной ориентации, в том числе о кадровых потребностях современного рынка труда.</p> <p>8.Участие обучающихся 6–11 классов в мероприятиях проекта Билет в будущее.</p>	<p>2.Отсутствует прохождение обучающимися профессионального обучения по программам профессиональной подготовки по профессиям рабочих и должностям служащих</p>		<p>Низкий уровень активности обучающихся и родителей</p>
		<p>3.Отсутствует участие обучающихся в чемпионатах по профессиональному мастерству</p>		<p>Низкий уровень активности обучающихся и родителей.</p>
<p>Учитель. Школьная команда</p>	<p>1. Использование единых подходов к штатному расписанию (количество административного персонала на контингент, узкие специалисты).</p> <p>2.Предусмотрены меры материального и нематериального стимулирования (разработан школьный локальный акт о системе материального и нематериального стимулирования, соблюдаются требования локального акта).</p> <p>3.Развитие системы наставничества (положение о наставничестве, дорожная карта о его реализации, приказы).</p> <p>4.Наличие методических объединений, Методического совета учителей.</p> <p>5.Наличие методических объединений классных руководителей.</p> <p>6.80% педагогических работников, прошедших</p>	<p>1.Менее 50% педагогических работников, прошедших обучение по программам повышения квалификации.</p> <p>2. Менее 50% педагогических работников управленческих кадров, прошедших обучение по программам повышения квалификации в сфере воспитания (за три</p>	<p>1.Наличие желающих педагогов.</p> <p>2. Понимание педагогами актуальности владения инструментами ЦОС.</p>	<p>Отсутствие временного ресурса.</p>

	<p>обучение по программам повышения квалификации, размещенным в Федеральном реестре дополнительных профессиональных программ педагогического образования.</p> <p>7. Повышение квалификации штатных педагогов-психологов по программам, размещенным в Федеральном реестре дополнительных профессиональных программ педагогического образования.</p> <p>8. Повышение квалификации управленческой команды по программам из Федерального реестра образовательных программ дополнительного профессионального образования (за три последних года).</p> <p>9. Обеспечение условий для обучения учителей по дополнительным профессиональным программам, направленных на формирование у обучающихся навыков, обеспечивающих технологический суверенитет страны (математика, физика, информатика, химия, биология) (за три последних года).</p> <p>10.Участие педагогов в конкурсном движении.</p> <p>11.Наличие среди педагогов победителей и призеров конкурсов.</p>	последних года)		
Школьный климат	<p>1.Наличие в общеобразовательной организации педагога-психолога</p> <p>2. 100% обучающихся общеобразовательных организаций, принявших участие в социально-психологическом тестировании на выявление рисков употребления наркотических средств и психотропных веществ.</p> <p>3.Наличие локальных актов по организации психолого-педагогического сопровождения участников</p>			

	<p>образовательных отношений</p> <p>4.Наличие в штате общеобразовательной организации социального педагога, обеспечивающего оказание помощи целевым группам обучающихся</p> <p>5.Наличие в штате общеобразовательной организации учителя-дефектолога, обеспечивающего оказание помощи целевым группам обучающихся</p> <p>6.Наличие в организации отдельного кабинета педагога-психолога</p> <p>7.Оказание психолого-педагогической помощи целевым группам обучающихся (испытывающим трудности в обучении; находящимся в трудной жизненной ситуации; детям-сиротам и детям, оставшимся без попечения родителей; обучающимся с ОВЗ и (или) инвалидностью; одаренным детям).</p> <p>8.Формирование психологически благоприятного школьного пространства для обучающихся.</p> <p>9.Формирование психологически благоприятного школьного пространства для педагогов.</p> <p>11.Осуществляется профилактика травли в образовательной среде.</p> <p>12. Осуществляется профилактика девиантного поведения обучающихся</p>	<p>1.Наличие в кабинете педагога-психолога оборудованных зон, помещения для проведения индивидуальных и групповых консультаций, психологической разгрузки, коррекционно-развивающей работы</p>	<p>В наличии материально-техническое обеспечение.</p>	
Образовательная среда	1.Наличие локальных актов (далее – ЛА) образовательной организации, регламентирующих			

	<p>ограничения использования мобильных телефонов обучающимися.</p> <p>2. Подключение образовательной организации к высокоскоростному интернету.</p> <p>3. Предоставление безопасного доступа к информационно-коммуникационной сети Интернет.</p> <p>4.Использование федеральной государственной информационной системы Моя школа, в том числе верифицированного цифрового образовательного контента, при реализации основных общеобразовательных программ в соответствии с Методическими рекомендациями Федерального института цифровой трансформации в сфере образования.</p> <p>5.Наличие регистрации образовательной организации на платформе Сферум и созданной структуры образовательной организации.</p> <p>6. Эксплуатация информационной системы управления образовательной организацией.</p> <p>7. Наличие в образовательной организации пространства для учебных и неучебных занятий, творческих дел.</p> <p>8. Сформированы коллегиальные органы управления в соответствии с Федеральным законом «Об образовании в Российской Федерации», предусмотренные уставом образовательной организации</p>			
--	--	--	--	--

4. Основные направления развития организации.

4.1. Возможные действия, направленные на совершенствование деятельности по каждому магистральному направлению и ключевому условию.

профессиональных компетенций педагогических работников в части обучения и воспитания обучающихся с ОВЗ, с инвалидностью.

«Здоровье»:

- 1) определение сетевых партнеров (предприятия, организации) в ближайшем окружении или дистанционно, которые могли бы предоставить школе ресурсы (профессиональные кадры, образовательные ресурсы);
- 2) привлечение обучающихся к сдаче ГТО, просветительская деятельность по этому направлению.

«Творчество»:

- 1) организация сетевой формы реализации программ дополнительного образования, проведение мониторинга ресурсов внешней среды для реализации программ дополнительного образования;
- 2) функционирование школьного музея;
- 3) увеличение доли обучающихся, являющихся членами школьных творческих объединений, от общего количества обучающихся в организации.

«Воспитание»:

- 1) обеспечение повышения квалификации педагогических работников по вопросам организации краеведческой деятельности и школьного туризма, плановое повышение квалификации классных руководителей.
- 2) организация школьного военно-патриотического клуба;
- 3) разработка школьных символов (флаг школы, гимн школы).

«Профориентация»:

- 1) включение в план профориентационной работы участия в профессиональных пробах на региональных площадках.
- 2) заключение соглашений с региональными предприятиями/организациями, оказывающими содействие в реализации профориентационных мероприятий;
- 3) участие обучающихся в моделирующих, профессиональных пробах (онлайн) и тестированиях.
- 4) корректировка перспективного плана повышения квалификации по программам повышения квалификации по

инструментам ЦОС, размещенным в Федеральном реестре дополнительных профессиональных программ педагогического образования, по программам повышения квалификации в сфере воспитания.

«Учитель. Школьная команда»:

- 1) охват учителей диагностикой профессиональных компетенций (федеральной, региональной самодиагностикой);
- 2) разработка по результатам диагностики индивидуальные образовательные маршруты; «Образовательная среда»;
- 3) организация школьного библиотечного информационного центра, обеспечение нормативно-правовой документацией;
- 4) организация Управляющего совета образовательной организации. «Школьный климат»: совершенствование благоприятных условий школьного микроклимата.
- 5) развитие системы наставничества (положение о наставничестве, дорожная карта о его реализации, приказы).

4.2. Управленческие решения, направленные на устранение причин возникновения дефицитов.

№ п/п	Магистральное направление, ключевое условие	Название подпроектов	Задачи	Планируемые результаты	Сроки реализации	Перечень мероприятий	Ресурсное обеспечение	Руководитель проектной группы	Целевые индикаторы результативности	Система оценки результатов и контроля реализации
1	Знание	«Успех каждого ребенка»	Улучшить систему работы с одаренными и	Участие в региональном этапе ВсОШ. Наличие победителей и (или)	2025-2028	Диагностика обучающихся, организация курсов		Зам. директора по УВР	Наличие участников, победителей и призеров в	Мониторинг

			мотивированными детьми	призеров регионального этапа ВсОШ.		подготовки, мониторинг результатов			региональном этапе ВсОШ	
2	Знание	«Школа для всех»	Обеспечить учебными пособиями в полном объеме. Систематизировать работу по трансляции опыта образовательной организации в вопросах образования обучающихся с ОВЗ на семинарах, тренингах, конференциях и иных мероприятиях.	Обеспечение учебниками и учебными пособиями в полном объеме. Системная работа по трансляции опыта образовательной организации в вопросах образования обучающихся с ОВЗ, с инвалидностью, в том числе посредством организации инклюзивного образования, на семинарах, тренингах, конференциях и иных мероприятиях.	2025-2028	Диагностика работы педагогов, корректировка перспективного плана. Участие педагогов в семинарах, тренингах, конференциях и иных мероприятиях		Зам. директора по УВР Библиотекарь	Все обучающиеся по федеральным адаптированным образовательным программам обеспечены учебниками и учебными пособиями в полном объеме. Участие педагогических работников в семинарах, тренингах, конференциях и иных мероприятиях по вопросам инклюзивного образования.	Мониторинг

3	Воспитание	«Школьный военно-патриотический клуб»	Организовать военно-патриотический клуб	Наличие военно-патриотического клуба.	202 5- 202 8	Разработка нормативно-правового обеспечения, просветительская деятельность с обучающимися, организация клуба		Зам. директора по ВР	Наличие школьного военно-патриотического клуба	План ВСОКО
4	Воспитание	«Школьная символика»	Создать рабочую группу для проведения конкурса по разработке школьной символики	Создание проектной группы для проведения конкурса по разработке школьной символики.	202 5- 202 8	Разработка нормативно-правового обеспечения, просветительская деятельность с обучающимися		Зам. директора по ВР	Наличие школьной символики	План ВСОКО
5	Здоровье	«ГТО»	развить движение ГТО, обеспечить подготовку обучающихся, повысить	Разработка системы мотивирования/стимулирования обучающихся к участию во Всероссийском физкультурно-спортивном комплексе	202 5- 202 8	Выявление детей с высокими показателями в спорте, организация просветитель		Зам. директора по ВР Руководитель школьного	От 10 % обучающихся, имеют знак отличия ВФСК «ГТО», подтвержденный	Мониторинг

			число обучающихся, участвующих в ГТО	«Готов к труду и обороне». Не менее 10% обучающихся имеют знак отличия ВФСК «ГТО», подтвержденный удостоверением.		ских мероприятий, процедуры сдачи ГТО		спортивного клуба Учителя физкультуры	удостоверение	
6	Творчество	«Школьный хор»	создать школьный хор	Создание условий для организации музыкального коллектива и хора. Привлечение специалистов из других организаций к созданию творческих объединений.	2025-2028	Изучение опыта создания школьного хора. Разработка концепции, повышение квалификации и педагогов		Зам. директора по ВР	Функционирование школьного хора	План ВСОКО
7	Профориентация	«Профессиональные пробы»	Организация профессиональных проб на региональных площадках	Экскурсии и профессиональные пробы на региональных площадках	2025-2028	Выявление организаций, готовых провести экскурсии		Зам. директора по УВР	100% обучающихся предвыпускных и выпускных классов, посетивших экскурсии	План ВСОКО, мониторинг
8	Профориентация	«Программы дополнительного образования»	Разработать программы дополнительного образования,	Реализация программ дополнительного образования, направленных на профориентацию.	2025-2028	Разработать программы дополнительного образования,		Зам. директора по ВР	Обучающиеся 10-11 кл. посещают кружки по программам	Мониторинг

			направленных на профориентацию.			направленных на профориентацию			дополнительного образования, направленных на профориентацию	
9	Учитель. Школьная команда	«Повышение квалификации»	Педагогическим работникам пройти обучение по программам повышения квалификации по инструментам ЦОС	Обучение не менее 60% педагогических работников по программам повышения квалификации по инструментам ЦОС	2025-2028	Прохождение курсов повышения квалификации		Зам. директора по УВР	Не менее 60% педагогических работников прошли обучение по программам повышения квалификации по инструментам ЦОС	Мониторинг
10	Школьный климат	«Профессиональная переподготовка»	Пройти курсы профессиональной переподготовки по специальности «учитель-логопед»	Наличие в школе учителя-логопеда.	2025-2028	Профессиональная переподготовка педагогического работника по специальности «учитель-логопед»		Зам. директора по УВР	Наличие в школе учителя-логопеда, квалификация которого соответствует профессиональному стандарту Педагог-	План ВСОКО

									логопед	
11	Школьный климат	«Кабинет педагога-психолога»	Оборудовать зону для проведения индивидуальных и групповых консультаций, психологической разгрузки, коррекционно-развивающей работы.	Наличие в кабинете педагога-психолога оборудованных зон (помещений) для проведения индивидуальных и групповых консультаций, психологической разгрузки, коррекционно-развивающей работы.	202 5- 202 8	Оборудованная тематической зоны		Педагог-психолог	Наличие специальных тематических зон	Мониторинг
12	Образовательная среда	«Использование платформы Сферум»	Включить 100% работников в платформу Сферум	100% педагогических работников включены в сетевые профессиональные сообщества по обмену педагогическим опытом и активно используют платформу Сферум	202 5- 202 8	Активное использование платформы Сферум		Зам. директора по УВР	100% педагогических работников активно используют платформу Сферум	Мониторинг

5. Ожидаемые результаты реализации Программы развития (повышение, сохранение уровня).

1. Обеспечение качества общего и дополнительного образования, соответствующего ФГОС, социальному заказу, возможностям и потребностям обучающихся и их родителей (законных представителей).

2. Повышение качества образования (выпускники должны достичь в рамках ГИА средних действующих результатов равных или выше средних действующих результатов по Российской Федерации, Иркутской области по обязательным предметам государственной итоговой аттестации и предметам по выбору выпускников).

3. Формирование эффективной системы по работе с одаренными и мотивированными детьми.

4. Участие в региональном этапе ВсОШ. Наличие победителей и (или) призеров регионального этапа ВсОШ.

5. Создание классов с углубленным и профильным обучением, готовность выпускников школы к дальнейшему обучению и получению профессии.

6. Расширение сетевого взаимодействия с социальными партнёрами.

7. Повышение профессиональной компетентности педагогов, в том числе в области овладения инновационными образовательными и метапредметными технологиями за счет прохождения повышения квалификации и переподготовки работников, участия в муниципальных и региональных профессиональных мероприятиях.

8. Организация методического сопровождения педагогов по подготовке к независимой диагностике выше школьного уровня, к участию в конкурсах проф. мастерства, НПК по обмену опытом.

9. Системная работа по трансляции опыта образовательной организации в вопросах образования обучающихся с ОВЗ, с инвалидностью, в том числе посредством организации инклюзивного образования, на семинарах, тренингах, конференциях и иных мероприятиях.

10. Посещение обучающимися профессиональных проб на региональных площадках. Посещение обучающимися занятий по программам дополнительного образования, в том числе кружков, секций и т.д., направленных на профориентацию.

11. Создание военно-патриотического клуба. Создание проектной группы для проведения конкурса по разработке школьной символики.

12. Разработка системы мотивирования/стимулирования обучающихся к участию во Всероссийском физкультурно-спортивном комплексе «Готов к труду и обороне». Не менее 10% обучающихся имеют знак отличия ВФСК «ГТО», подтвержденный удостоверением.

13. Создание условий для организации музыкального коллектива и хора. Привлечение специалистов из других организаций к созданию творческих

объединений

14. Наличие в школе учителя-логопеда. Наличие в кабинете педагога-психолога оборудованных зон (помещений) для проведения индивидуальных и групповых консультаций, психологической разгрузки, коррекционно-развивающей работы.

Достигнуть 174 балла (высокий уровень)

6. Механизмы реализации Программы развития.

Наименование блока	Наименование ресурсов	Наличие (по факту): количество и характеристики	Требуемые ресурсы	Источники получения/ приобретения
<ul style="list-style-type: none"> Нормативное правовое обеспечение (ЛНА) 	Локальные акты	Нормативно-правовая база, регулирующая образовательную деятельность в соответствии с законодательством РФ		
<ul style="list-style-type: none"> Материально-техническое обеспечение 	Оснащение кабинетов.	Все кабинеты оснащены мебелью с перспективой увеличения контингента.	Оборудование для экспериментов. лабораторных работ и опытов. Оборудование зоны для проведения индивидуальных и групповых консультаций, психологической разгрузки, коррекционно-развивающей работы.	Бюджет региональный и муниципальный.
Наличие учебников 100%		Учебные пособия, специальные дидактические материалы для обучающихся с ОВЗ		
Недостаточное количество словарей, справочной,		Приобретение с	Бюджет региональный и муниципальный	

		художественной литературы.	справочной, художественной литературы	
3. Кадровые ресурсы	Педагоги, педагогические работники	Общее количество работников- 49 Количество педагогических работников-24 Количество учителей-24 Педагог-психолог-1 Социальный педагог-1 Учитель-дефектолог-1 Педагог-библиотекарь -1	Учитель-логопед	
4. Финансовые ресурсы	Бюджет региональный и муниципальный	Косметический ремонт отдельных помещений	Покраска стен, обновление декора.	ОУ, спонсорская помощь
		Мебель.	Дополнение и обновление мебели	Бюджет региональный и муниципальный

7. Критерии и показатели оценки реализации Программы развития.

Задача	Описание результата	Количественные показатели
<p>Знание. Улучшить систему работы с одаренными и мотивированными детьми. Обеспечить учебными пособиями обучающихся по федеральным адаптированным образовательным программам в полном объеме. Систематизировать работу по трансляции опыта образовательной организации в вопросах образования обучающихся с ОВЗ на семинарах, тренингах, конференциях и иных мероприятиях.</p>	<p>Участие в региональном этапе ВсОШ. Наличие победителей и (или) призеров регионального этапа ВсОШ. Обеспечение учебниками и учебными пособиями в полном объеме. Системная работа по трансляции опыта образовательной организации в вопросах образования обучающихся с ОВЗ, с инвалидностью, в том числе посредством организации инклюзивного образования, на семинарах, тренингах, конференциях и иных мероприятиях.</p>	<p>Наличие участников, победителей и призеров в региональном этапе ВсОШ. 100% обучающихся по федеральным адаптированным образовательным программам обеспечены учебниками и учебными пособиями в полном объеме. Участие педагогических работников в семинарах, тренингах, конференциях и иных мероприятиях по вопросам инклюзивного образования.</p>
<p>Воспитание. Организовать военно-патриотический клуб. Создать рабочую группу для проведения конкурса по разработке школьной символики</p>	<p>Наличие военно-патриотического клуба. Создание проектной группы для проведения конкурса по разработке школьной символики.</p>	<p>Наличие школьного военно-патриотического клуба. Наличие школьной символики.</p>
<p>Здоровье. Развить движение ГТО, обеспечить подготовку обучающихся, повысить число обучающихся, участвующих в ГТО</p>	<p>Разработка системы мотивирования/стимулирования обучающихся к участию во Всероссийском физкультурно-спортивном комплексе «Готов к труду и обороне». Не менее 10% обучающихся имеют знак отличия ВФСК «ГТО», подтвержденный удостоверением.</p>	<p>От 10 % обучающихся, имеют знак отличия ВФСК «ГТО», подтвержденный удостоверением.</p>
<p>Творчество. Расширить возможности образовательного партнерства для</p>	<p>Создание условий для организации музыкального коллектива и хора. Привлечение специалистов из других</p>	<p>Функционирование школьного хора.</p>

внедрения программ хоровой деятельности. Создать школьный хор.	организаций к созданию творческих объединений.	
Профориентация. Организация профессиональных проб на региональных площадках. Разработать программы дополнительного образования, направленных на профориентацию.	Экскурсии и профессиональные пробы на региональных площадках. Реализация программ дополнительного образования, направленных на профориентацию.	100% обучающихся предвыпускных и выпускных классов, посетивших экскурсии. Для обучающихся 10-11 кл. разработана программа дополнительного образования, направленная на профориентацию.
Учитель. Школьная команда. Педагогическим работникам пройти обучение по программам повышения квалификации по инструментам ЦОС.	Обучение не менее 60% педагогических работников по программам повышения квалификации по инструментам ЦОС.	Не менее 60% педагогических работников прошли обучение по программам повышения квалификации по инструментам ЦОС.
Школьный климат. Пройти курсы профессиональной переподготовки по специальности «учитель-логопед». Оборудовать зону для проведения индивидуальных и групповых консультаций, психологической разгрузки, коррекционно-развивающей работы.	Наличие в школе учителя-логопеда. Наличие в кабинете педагога-психолога оборудованных зон (помещений) для проведения индивидуальных и групповых консультаций, психологической разгрузки, коррекционно-развивающей работы.	Наличие в школе учителя-логопеда, квалификация которого соответствует профессиональному стандарту Педагог-логопед. Наличие специальных тематических зон.
Образовательная среда. Включить 100% работников в платформу Сферум.	100% педагогических работников включены в сетевые профессиональные сообщества по обмену педагогических опытом и активно используют платформу Сферум.	100% педагогических работников активно используют платформу Сферум.

8. Дорожная карта реализации Программы развития.

Мероприятия	Срок реализации		Планируемый результат		Исполнитель	Ответственный
	наименование мероприятия	плановая дата получения результата (дд.мм.гг)	фактическая дата (дд.мм.гг)	измеримый индикатор (показатель)		
подпроект/задача					Должность и ФИО работника ОО, ответственного за выполнение задачи	
<p>Подпроект «Успех каждого ребенка»</p> <p>Задачи: - создание условий для подготовки призеров и победителей на региональном этапе ВсОШ;</p> <p>- повышение мотивации учащихся к участию в олимпиадном движении;</p> <p>- развивать гибкость, способность ориентироваться в типах олимпиадных заданий;</p> <p>- сформировать определенные навыки и умения, необходимые для успешного выполнения олимпиадных заданий;</p>						
<p>1. Включение заданий олимпиадного движения в урочную и внеурочную деятельность.</p> <p>2. Создание системы работы по подготовке учащихся к олимпиадам. Выявить одаренных детей по предмету у каждого учителя.</p> <p>3. Оказание помощи учителям при создании банка олимпиадных</p>	Декабрь 2025		<p>1.Участие учащихся на региональном и заключительном этапе ВсОШ</p> <p>2. Наличие призеров и победителей на региональном и заключительном этапе ВсОШ</p>	<p>1.Участие учащихся на региональном и заключительном этапе ВсОШ</p> <p>2. Наличие призеров и победителей на региональном и заключительном этапе ВсОШ</p>	Руководители ШМО, педагогический коллектив школы	Заместитель директора по УВР Барлукова И.М.

зданий 4. Работа с педагогическими кадрами. Курсы повышения квалификации по вопросам подготовки учащихся к олимпиадам, работе с одаренными детьми.						
<p>Подпроект «Школа для всех» Задачи: - обеспечить учебными пособиями в полном объеме; - систематизировать работу по трансляции опыта образовательной организации в вопросах образования обучающихся с ОВЗ на семинарах, тренингах, конференциях и иных мероприятиях.</p>						
1. Диагностика работы педагогов, корректировка перспективного плана. 2. Организация методического сопровождения педагогических работников, готовых к трансляции опыта школы в вопросах образования учащихся с ОВЗ, с инвалидностью на семинарах, тренингах, конференциях и иных мероприятиях.	Декабрь 2025		Все обучающиеся по федеральным адаптированным образовательным программам обеспечены учебниками и учебными пособиями в полном объеме. Педагогические работники транслируют опыт школы в вопросах образования учащихся с ОВЗ, с	Учебные пособия. Трансляция опыта.	Библиотекарь Педагогические работники	Заместитель директора по УВР Барлукова И.М.

			инвалидностью на семинарах, тренингах, конференциях и иных мероприятиях.			
<p>Подпроект «Школьный военно-патриотический клуб»</p> <p>Задачи: - организовать военно-патриотический клуб; - организовать для подростков игровую военно-прикладную деятельность в качестве основы развития патриотического воспитания и популяризации службы в ВВС РФ</p>						
Разработка нормативно-правового обеспечения, просветительская деятельность с обучающимися, организация клуба	Сентябрь 2025		Наличие школьного военно-патриотического клуба	Военно-патриотический клуб	Учитель ОБЗР	Заместитель директора по ВР Балдакшинова А.М.
<p>Подпроект «Школьная символика»</p> <p>Задачи: - создать рабочую группу для проведения конкурса по разработке школьной символики</p>						
Создание проектной группы для проведения конкурса по разработке школьной символики.	Январь 2026		Наличие школьной символики	Наличие школьной символики	Учитель ИЗО Учитель ОБЗР	Заместитель директора по ВР Балдакшинова А.М.
<p>Подпроект «ГТО»</p> <p>Задачи: - развить движение ГТО, обеспечить подготовку обучающихся; - повысить число обучающихся, участвующих в ГТО</p>						
Регистрация учащихся на сайте ГТО. Проведение мониторинга готовности	Постоянно		От 10 % обучающихся, имеют знак отличия ВФСК «ГТО»,	Знак отличия «ГТО»	Учителя физкультуры	Заместитель директора по ВР Балдакшинова А.М.

учащихся к сдаче ВФСК «ГТО». Выдача знаков ГТО			подтвержденный удостоверением			
Подпроект «Школьный хор» Задачи: - разработать программу внеурочной деятельности «Школьный хор»; - привлечь специалистов из других организаций к созданию творческих объединений.						
Изучение опыта создания школьного хора. Разработка концепции, повышение квалификации педагогов	Сентябрь 2026		Создание школьного хора	Школьный хор	Учитель музыки	Заместитель директора по ВР Балдакшинова А.М.
Подпроект «Профессиональные пробы» Задачи: - организация профессиональных проб на региональных площадках; - поиск социальных партнеров для проведения профессиональных проб.						
Экскурсии и профессиональные пробы на региональных площадках	В течение учебного года		100% обучающихся предвыпускных и выпускных классов, посетивших экскурсии в том числе онлайн	Очные и (или) онлайн экскурсии и профессиональные пробы на региональных площадках	Классные руководители	Заместитель директора по УВР Барлукова И.М.
Подпроект «Программы дополнительного образования» Задачи: разработать программы дополнительного образования, направленных на профориентацию обучающихся 10-11 кл.						
Реализация программ дополнительного образования, направленных на профориентацию.	Сентябрь 2026		Обучающиеся 10-11 кл. посещают кружки по программам дополнительного образования,	Кружок по профориентации	Классные руководители	Заместитель директора по ВР Балдакшинова А.М.

			направленных на профориентацию			
Подпроект «Повышение квалификации» Задачи: обеспечить обучение педагогических работников по программам повышения квалификации по инструментам ЦОС						
Прохождение курсов повышения квалификации	Декабрь 2025		Не менее 60% педагогических работников прошли обучение по программам повышения квалификации по инструментам ЦОС	Курсы повышения квалификации	Педагогические работники	Зам. директора по УВР Барлукова И.М.
Подпроект «Профессиональная переподготовка» Задачи: пройти курсы профессиональной переподготовки по специальности «учитель-логопед»						
Профессиональная переподготовка педагогического работника по специальности «учитель-логопед»	Январь 2025		Наличие в школе учителя-логопеда, квалификация которого соответствует профессиональному стандарту Педагог-логопед	Диплом о профессиональной переподготовке по специальности «учитель-логопед»	Яковлева А.П.	Зам. директора по УВР Барлукова И.М.
Подпроект «Кабинет педагога-психолога» Задачи: оборудовать зону для проведения индивидуальных и групповых консультаций, психологической разгрузки, коррекционно-развивающей работы.						
Оборудование тематической зоны	2026		Наличие специальных тематических зон	Оборудованный кабинет психологии	Педагог-психолог	Педагог-психолог Балтакова Е.А.
Подпроект «Использование платформы Сферум»						

Задачи: -включить 100% работников в платформу Сферум.						
Активное использование платформы Сферум	Январь 2025		100% педагогических работников активно используют платформу Сферум	Активное использование платформы Сферум	Педагогические работники	Зам. директора по УВР Барлукова И.М.

Пронумеровано, прошнуровано

и скреплено печатью 100 листов

(сто шестидесяти) А.П. Директор школы!

